



**PRÉFET
DU NORD**

*Liberté
Égalité
Fraternité*

Préfecture du Nord

Secrétariat général
Direction de la coordination
des politiques interministérielles
Bureau des installations classées
pour la protection de l'environnement
Réf : DCPI-BICPE/ CP

**Arrêté préfectoral accordant l'autorisation environnementale
à la société BOITEL-RYNDERS pour l'exploitation de
ses installations situées sur la commune de SAINT-SAULVE**

Le préfet de la région Hauts-de-France,
préfet du Nord

Vu le code de l'environnement et notamment les livres I, II et V ;

Vu le code des relations entre le public et l'administration et notamment l'article L. 411-2 ;

Vu l'ordonnance n°2017-80 du 26 janvier 2017 relative à l'autorisation environnementale ;

Vu le décret n° 2016-1265 du 28 septembre 2016 portant fixation du nom et du chef-lieu de la région Hauts-de-France ;

Vu le décret n°2017-81 du 26 janvier 2017 relatif à l'autorisation environnementale ;

Vu le décret du 30 juin 2021 portant nomination du préfet de la région Hauts-de-France, préfet de la zone de défense et de sécurité Nord, préfet du Nord, M. Georges-François LECLERC ;

Vu l'arrêté ministériel du 23 août 2005 relatif aux prescriptions générales applicables aux installations classées pour la protection de l'environnement soumises à déclaration sous la rubrique n° 4718 de la nomenclature des installations classées ;

Vu l'arrêté ministériel du 19 décembre 2008 modifié fixant les règles générales et prescriptions techniques applicables aux installations classées soumises à autorisation sous la rubrique n° 1434-1 ;

Vu l'arrêté ministériel du 22 décembre 2008 relatif aux prescriptions générales applicables aux installations classées soumises à déclaration sous l'une ou plusieurs des rubriques nos 1436, 4330, 4331, 4722, 4734, 4742, 4743, 4744, 4746, 4747 ou 4748, ou pour le pétrole brut sous l'une ou plusieurs des rubriques nos 4510 ou 4511 ;

Vu l'arrêté préfectoral du 2 novembre 2021 ordonnant l'organisation d'une enquête publique pour une durée d'un mois du 22 novembre 2021 au 22 décembre 2021 inclus sur le territoire des communes de VALENCIENNES, SAINT-SAULVE et BRUAY-SUR-L'ESCAUT ;

Vu l'arrêté préfectoral du 21 mars 2022 portant approbation du schéma directeur d'aménagement et de gestion des eaux (SDAGE) 2022-2027 du bassin Artois-Picardie et arrêtant le programme pluriannuel de mesures correspondant ;

Vu l'arrêté préfectoral du 24 mai 2022 portant délégation de signature à Mme Amélie PUCCINELLI, en qualité de secrétaire générale adjointe de la préfecture du Nord ;

Vu le dossier déposé à l'appui de sa demande ;

Vu la demande présentée le 28 novembre 2018 complétée les 29 décembre 2020 et 27 juillet 2021 par la société SAS BOITEL-RYNDERS, en vue d'obtenir l'autorisation environnementale afin de régulariser l'exploitation de sa plate-forme de stockage de combustibles sur le territoire de la commune de SAINT-SAULVÉ située zone industrielle n°4 rue Gabriel Laurette ;

Vu l'avis de l'autorité environnementale du 9 mars 2021 ;

Vu la décision du 25 octobre 2021 du président du tribunal administratif de Lille portant désignation du commissaire-enquêteur ;

Vu l'accomplissement des formalités d'affichage réalisé dans les communes de SAINT-SAULVE (commune d'implantation), VALENCIENNES et BRUAY-SUR-L'ESCAUT (communes de rayon) ;

Vu la publication de l'avis d'enquête publique dans deux journaux locaux les 6 et 24 novembre 2021 ;

Vu l'accomplissement des formalités de publication sur le site internet de la préfecture ;

Vu le registre d'enquête, le rapport et les conclusions du commissaire enquêteur ;

Vu l'avis émis par le conseil municipal de SAINT-SAULVE sur les conditions de remise en état ;

Vu les avis exprimés par les différents services et organismes consultés en application des articles R. 181-18 à R. 181-32 du code de l'environnement ;

Vu le rapport du 29 mars 2022 de l'inspecteur des installations classées pour la protection de l'environnement portant avis sur l'aspect complet et régulier du dossier de demande d'autorisation d'exploiter susvisé ;

Vu le projet d'arrêté transmis à la connaissance du pétitionnaire le 11 avril 2022 ;

Vu les observations du pétitionnaire transmises par courriel du 26 avril 2022 ;

Vu l'avis émis par le conseil départemental de l'environnement et des risques sanitaires et technologiques du Nord lors de sa séance du 26 avril 2022 ;

Vu les observations du pétitionnaire transmises par courriel du 20 mai 2022 ;

Vu le rapport du 1^{er} juin 2022 de l'inspection des installations classées ;

Considérant ce qui suit :

1. au cours de l'instruction de la demande par l'inspection des installations classées, le demandeur a été conduit à modifier :

- les conditions de stockage,
- le traitement et rejet des eaux pluviales,
- la défense incendie,

par rapport à son projet initial en mettant en place :

- un bassin destiné aux eaux pluviales ainsi qu'au confinement des eaux incendie,
- en dotant de murs coupe-feu le stockage de liquides inflammables au nord du site,

correspondant à l'usage des techniques actuellement disponibles.

2. en application des dispositions de l'article L. 181-3 du code de l'environnement, l'autorisation ne peut être accordée que si les dangers ou inconvénients de l'installation peuvent être prévenus par des mesures que spécifie l'arrêté préfectoral ;

3. les mesures imposées à l'exploitant tiennent compte des résultats des consultations menées en application des articles R. 181-18 à R. 181-32 du code de l'environnement et sont de nature à prévenir les nuisances et les risques présentés par les installations ;

4. les conditions légales de délivrance de l'autorisation sont réunies ;

Le pétitionnaire entendu,

Sur proposition de la secrétaire générale de la préfecture du Nord,

ARRÊTE

TITRE 1 - PORTÉE DE L'AUTORISATION ET CONDITIONS GÉNÉRALES

CHAPITRE 1.1 BÉNÉFICIAIRE ET PORTÉE DE L'AUTORISATION

ARTICLE 1.1.1 – Exploitant titulaire de l'autorisation

La société BOITEL-RYNDERS ci-après dénommée l'exploitant, dont le siège social est situé en zone industrielle n°4, rue Gabriel Laurette à SAINT-SAULVE est autorisée, sous réserve du respect des prescriptions du présent arrêté, à exploiter sur le territoire de la commune de SAINT-SAULVE à la même adresse, les installations détaillées dans les articles suivants.

ARTICLE 1.1.2 – Installations non visées par la nomenclature ou soumises à déclaration ou soumises à enregistrement

Les prescriptions du présent arrêté s'appliquent également aux autres installations ou équipements exploités dans l'établissement, qui, mentionnés ou non dans la nomenclature, sont de nature par leur proximité ou leur connexité avec une installation soumise à autorisation à modifier les dangers ou inconvénients de cette installation.

Les dispositions des arrêtés ministériels existants relatifs aux prescriptions générales applicables aux installations classées soumises à déclaration sont applicables aux installations classées soumises à déclaration incluses dans l'établissement dès lors que ces installations ne sont pas régies par le présent arrêté préfectoral d'autorisation.

Les dispositions des arrêtés ministériels existants relatifs aux prescriptions générales applicables aux installations classées soumises à enregistrement sont applicables aux installations classées soumises à enregistrement incluses dans l'établissement dès lors que ces prescriptions générales ne sont pas contraires à celles fixées dans le présent arrêté.

CHAPITRE 1.2 NATURE DES INSTALLATIONS

ARTICLE 1.2.1 – Liste des installations concernées par une rubrique de la nomenclature des installations classées

Rubrique	Libellé de la rubrique	Quantité maximale présente sur le site	Régime
4801-1	Houille, coke, lignite, charbon de bois, goudron, asphalte, brais et matières bitumineuses. La quantité susceptible d'être présente dans l'installation étant : 1. Supérieure ou égale à 500 t	Stockage de charbon en vrac ou en sacs La quantité totale susceptible d'être présente dans l'installation est de 750 t	A
1434-1-a	Liquides inflammables, liquides de point éclair compris entre 60° C et 93° C ⁽¹⁾ , fiouls lourds et pétroles bruts, à l'exception des liquides mentionnés à la rubrique 4755 et des autres boissons alcoolisées (installation de remplissage ou de distribution, à l'exception des stations-service visées à la rubrique 1435). 1. Installations de chargement de véhicules citernes, de remplissage de récipients mobiles, le débit maximum de l'installation étant : a) Supérieur ou égal à 100 m ³ /h	4 pompes de distribution pour le remplissage de véhicules-citernes Soit un débit maximum de 230 m ³ /h	A
4718-1-b	Gaz inflammables liquéfiés de catégorie 1 et 2 (y compris GPL) et gaz naturel (y compris biogaz affiné, lorsqu'il a été traité conformément aux normes applicables en matière de biogaz purifié et affiné, en assurant une qualité équivalente à celle du gaz naturel, y compris pour ce qui est de la teneur en	Stockage de bouteilles de butane et de propane Quantité totale susceptible d'être présente de 30 t	DC

Rubrique	Libellé de la rubrique	Quantité maximale présente sur le site	Régime
	<p>méthane, et qu'il a une teneur maximale de 1 % en oxygène).</p> <p>La quantité totale susceptible d'être présente dans les installations y compris dans les cavités souterraines (strates naturelles, aquifères, cavités salines et mines désaffectées, hors gaz naturellement présent avant exploitation de l'installation) étant :</p> <p>1. Pour le stockage en récipients à pression transportables :</p> <p>b. Supérieure ou égale à 6 t mais inférieure à 35t</p>		
4734-2-c	<p>Produits pétroliers spécifiques et carburants de substitution :</p> <p>essences et naphthas ; kérosènes (carburants d'aviation compris) ; gazoles (gazole diesel, gazole de chauffage domestique et mélanges de gazoles compris) ; fioul lourd ; carburants de substitution pour véhicules, utilisés aux mêmes fins et aux mêmes usages et présentant des propriétés similaires en matière d'inflammabilité et de danger pour l'environnement.</p> <p>La quantité totale susceptible d'être présente dans les installations y compris dans les cavités souterraines étant :</p> <p>2. Pour les autres stockages :</p> <p>c) Supérieure ou égale à 50 t au total, mais inférieure à 100 t d'essence et inférieure à 500 t au total</p>	<p>Plusieurs stockages de liquides inflammables sur site :</p> <ul style="list-style-type: none"> - au niveau de la station de remplissage et de distribution de liquides inflammables pour un maximum de 356,9 t, - au niveau du site de stockage de matières combustibles pour un maximum de 96,9 t, - au niveau du parking intérieur pour un maximum de 15 t. <p>Soit une quantité maximale présente sur site de 468,8 t.</p>	DC
1532-2-b	<p>« Bois ou matériaux combustibles analogues, y compris les produits finis conditionnés et les produits ou déchets répondant à la définition de la biomasse et mentionnés à la rubrique 2910-A, ne relevant pas de la rubrique 1531 (stockage de), à l'exception des établissements recevant du public :</p> <p>2. Autres installations que celles définies au 1, à l'exception des installations classées au titre de la rubrique 1510, le volume susceptible d'être stocké étant :</p> <p>b) Supérieur à 1 000 m³ mais inférieur ou égal à 20 000 m³ (D)</p>	<p>Stockage de bois :</p> <p>a- bois de chauffage (stères de 1,7 et 2,5, soit 1,3 m³ et 2 m³) et bois cassé sur 1 zone de stockage de 17 x 12m pour un volume global stocké de 374 m³ :</p> <ul style="list-style-type: none"> - palettes de stères de bois stockées sur 2 niveaux, soit 2,6m. - bois cassé stocké sur 1 niveau soit 1,8m. <p>b- Stockage de pellets : 600 m³ sur une zone de 20 x 16 m sur 2 niveaux soit 3,4 m.</p> <p>c- Stockage de palettes de 18 m³</p> <p>Volume total de bois stocké de 992 m³</p>	NC
1435-2	<p>Stations-service : installations, ouvertes ou non au public, où les carburants sont transférés de réservoirs de stockage fixes dans les réservoirs à carburant de véhicules.</p> <p>Le volume annuel de carburant liquide distribué étant :</p> <p>1. Supérieur à 20 000 m³</p> <p>2. Supérieur à 100 m³ d'essence ou 500 m³ au total, mais inférieur ou égal à 20 000 m³</p> <p>Essence : tout dérivé du pétrole, avec ou sans additif d'une pression de vapeur saturante à 20°C de 13 kPa ou plus, destiné à être utilisé comme carburant pour les véhicules à moteur, exceptés le gaz de pétrole liquéfié (GPL) et les carburants pour l'aviation</p>	<p>1 pompe de distribution de gasoil</p> <p>1 pompe de distribution de GNR</p> <p>Pour un volume annuel distribué de 300 m³</p>	NC

A (Autorisation) ou E (Enregistrement) ou D (Déclaration) ou DC (déclaration avec contrôle périodique) ou NC (Non Classé)

ARTICLE 1.2.2 – Situation de l'établissement

Les installations autorisées sont situées sur la commune de SAINT-SAULVE sur les parcelles AK 572pp, 573, 369, 374 et 636 pour une superficie totale de 16891 m².

Les installations citées à l'article ci-dessus sont reportées sur le plan de situation de l'établissement annexé au présent arrêté.

ARTICLE 1.2.3 – Consistance des installations autorisées

Les différents types de combustibles sont répartis sur le site dans les conditions suivantes :

- zone 1 : installation de chargement de véhicules-citernes :

Elle comprend 5 cuves aériennes représentant un volume total de 420 m³ de combustibles liquides stockés :

- 1 cuve de 100 m³ de gazoil non routier (double paroi) ;
- 1 cuve de 100 m³ de combustibles liquides pour appareils mobiles de chauffage (CLAMC) (double paroi) ;
- 1 cuve de 80 m³ de fioul hiver (simple paroi) ;
- 1 cuve de 80 m³ de fioul standard (simple paroi) ;
- 1 cuve de 60 m³
- de gazoil non routier (simple paroi).

Ces cuves approvisionnent quotidiennement 4 à 6 camions-citernes de 10 à 32 m³ au moyen des pompes suivantes :

- Pompe 1 : distribuant le CLAMC à un débit maximum de 80 m³/h ;
- Pompe 2 : distribuant le fioul standard et le fioul hiver à un débit maximum de 50 m³/h ;
- Pompe 3 : distribuant le gazoil non routier à un débit de 50 m³/h ;
- Pompe 4 : distribuant le gazoil routier à un débit de 50 m³/h.

- zone 2 : Station-service pour les véhicules internes :

La zone de stockage 2 est formée de 3 cuves aériennes au centre du site représentant un volume total de 115 m³ de combustibles liquides stockés :

- 1 cuve aérienne de 50 m³ de gazoil routier (double paroi) ;
- 1 cuve aérienne de 60 m³ de gazoil non routier (double paroi) ;
- 1 cuve aérienne de 5 m³ de gazoil non routier.

- zone 3 : 750 tonnes de charbon, en vrac ou en sacs, sont stockées en extérieur.

- zone 4 : stockage de bouteilles de gaz butane et propane sur racks.

- zone 5 : stockage de bois de 992 m³ de bois de chauffage (stère de 1,7 et 2,5, soit 1,3 m³ et 2 m³), bois cassé, pellets et palettes.

- zone 6 : parking des camions-citernes à l'est du site : les camions sont autorisés à stationner sur le site dans les conditions suivantes :

- 5 petits-porteurs de 17 m³ en moyenne pour un total de 85 m³ remplis au maximum au 1/5,
- 3 grands-porteurs de 32 m³ en moyenne pour un total de 96 m³ vides.

ARTICLE 1.2.4 – Horaires de fonctionnement

Les horaires de fonctionnement du site sont les suivants :

- pour les personnels de la SAS BOITEL RYNDERS : en été de 8h à 18h et en hiver : de 8h à 19h ;
- pour les transporteurs de la SAS TRANSPORT RYNDERS : de 5h30 à 20h.

CHAPITRE 1.3 CONFORMITÉ AU DOSSIER DE DEMANDE D'AUTORISATION

ARTICLE 1.3.1 – Conformité

Les aménagements, installations, ouvrages et travaux et leurs annexes, objet du présent arrêté, sont disposées, aménagées et exploitées conformément aux plans et données techniques contenus dans les différents dossiers déposés par l'exploitant. En tout état de cause, elles respectent par ailleurs les dispositions du présent arrêté, des arrêtés complémentaires et les réglementations autres en vigueur.

CHAPITRE 1.4 DURÉE DE L'AUTORISATION

ARTICLE 1.4.1 – Durée de l'autorisation

Sauf cas de force majeure ou de demande justifiée et acceptée de prorogation de délai, l'arrêté d'autorisation cesse de produire effet lorsque l'exploitation a été interrompue pendant plus de trois années consécutives.

L'arrêté d'autorisation environnementale cesse de produire effet lorsque le projet n'a pas été mis en service ou réalisé dans un délai de trois ans à compter du jour de la notification de l'autorisation, sauf cas de force majeure ou de demande justifiée et acceptée de prorogation de délai et sans préjudice des dispositions des articles R. 211-117 et R. 214-97.

CHAPITRE 1.5 MODIFICATIONS ET CESSATION D'ACTIVITÉS

ARTICLE 1.5.1 – Porter-à-connaissance

Toute modification notable apportée aux activités, installations, ouvrages et travaux autorisés, à leurs modalités d'exploitation ou de mise en œuvre ainsi qu'aux autres équipements, installations et activités inclus dans l'autorisation doit être portée à la connaissance du préfet, avant sa réalisation, avec tous les éléments d'appréciation.

Est regardée comme substantielle la modification apportée à des activités, installations, ouvrages et travaux soumis à autorisation environnementale qui :

- 1° En constitue une extension devant faire l'objet d'une nouvelle évaluation environnementale en application du II de l'article R. 122-2 ;
- 2° Ou atteint des seuils quantitatifs et des critères fixés par arrêté du ministre chargé de l'environnement ;
- 3° Ou est de nature à entraîner des dangers et inconvénients significatifs pour les intérêts mentionnés à l'article L. 181-3.

ARTICLE 1.5.2 – Mise à jour des études d'impact et de dangers

Les études d'impact et de dangers sont actualisées à l'occasion de toute modification notable telle que prévue à l'article R 181-46 du code de l'environnement. Ces compléments sont systématiquement communiqués au préfet qui pourra demander une analyse critique d'éléments du dossier justifiant des vérifications particulières, effectuée par un organisme extérieur expert dont le choix est soumis à son approbation. Tous les frais engagés à cette occasion sont supportés par l'exploitant.

ARTICLE 1.5.3 – Équipements abandonnés

Les équipements abandonnés ne doivent pas être maintenus dans les installations. Toutefois, lorsque leur enlèvement est incompatible avec les conditions immédiates d'exploitation, des dispositions matérielles interdiront leur réutilisation afin de garantir leur mise en sécurité et la prévention des accidents.

ARTICLE 1.5.4 – Transfert sur un autre emplacement

Tout transfert sur un autre emplacement des installations visées sous l'article 1.2 du présent arrêté nécessite une nouvelle demande d'autorisation ou d'enregistrement ou déclaration.

ARTICLE 1.5.5 – Changement d'exploitant

Dans le cas où l'établissement change d'exploitant, le successeur fait la déclaration au préfet dans le mois qui suit la prise en charge de l'exploitation.

ARTICLE 1.5.6 – Cessation d'activité

Sans préjudice des mesures de l'article R. 512-74 du code de l'environnement, pour l'application des articles R. 512-39-1 à R. 512-39-5, l'usage à vocation de zone artisanale est à prendre en compte.

Lorsqu'une installation classée est mise à l'arrêt définitif, l'exploitant notifie au préfet la date de cet arrêt trois mois au moins avant celui-ci.

La notification prévue ci-dessus indique les mesures prises ou prévues pour assurer, dès l'arrêt de l'exploitation, la mise en sécurité du site. Ces mesures comportent notamment :

- l'évacuation ou l'élimination des produits dangereux, et, pour les installations autres que les installations de stockage de déchets, celle des déchets présents sur le site ;
- des interdictions ou limitations d'accès au site ;
- la suppression des risques d'incendie et d'explosion ;
- la surveillance des effets de l'installation sur son environnement ;
- tous les produits dangereux ainsi que tous les déchets sont valorisés ou évacués vers des installations dûment autorisées ;
- les réservoirs et les tuyauteries de liquides inflammables ou de tout autre produit susceptible de polluer les eaux ont été vidés, nettoyés, dégazés et, le cas échéant, décontaminés, puis neutralisés par un solide physique inerte, sauf s'ils ont été retirés, découpés et ferrillés vers des installations dûment autorisées au titre de la législation des installations classées.

En outre, l'exploitant place le site de l'installation dans un état tel qu'il ne puisse porter atteinte aux intérêts mentionnés à l'article L. 511-1 et qu'il permette un usage futur du site déterminé selon les usages prévus au premier alinéa du présent article.

CHAPITRE 1.6 RÉGLEMENTATION

ARTICLE 1.6.1 – Réglementation applicable

Sans préjudice de la réglementation en vigueur, sont notamment applicables à l'établissement les prescriptions qui le concernent des textes cités ci-dessous (liste non exhaustive) :

Dates	Textes
23/01/97	Arrêté ministériel relatif à la limitation des bruits émis dans l'environnement par les installations classées pour la protection de l'environnement
02/02/98	Arrêté ministériel relatif aux prélèvements et à la consommation d'eau ainsi qu'aux émissions de toute nature des installations classées pour la protection de l'environnement soumises à autorisation
07/01/03	Arrêté ministériel relatif aux prescriptions générales applicables aux installations classées soumises à déclaration sous l'une ou plusieurs des rubriques 1413 ou 4718 de la nomenclature des installations classées
23/08/05	Arrêté ministériel relatif aux prescriptions générales applicables aux installations classées pour la protection de l'environnement soumises à déclaration sous la rubrique n° 4718 de la nomenclature des installations classées
31/01/08	Arrêté ministériel modifié relatif au registre et à la déclaration annuelle des émissions et des transferts de polluants et des déchets
19/12/08	Arrêté ministériel fixant les règles générales et prescriptions techniques applicables aux installations classées soumises à autorisation sous la rubrique n° 1434-1
22/12/08	Arrêté ministériel relatif aux prescriptions générales applicables aux installations classées pour la protection de l'environnement soumises à déclaration sous la rubrique n° 4734-2- stockage de liquides inflammables
04/10/10	Arrêté ministériel modifié relatif à la prévention des risques accidentels au sein des installations classées pour la protection de l'environnement soumises à autorisation

ARTICLE 1.6.2 – Respect des autres législations et réglementations

Les dispositions de cet arrêté préfectoral sont prises sans préjudice :

- des autres législations et réglementations applicables, et notamment le code minier, le code civil, le code de l'urbanisme, le code du travail et le code général des collectivités territoriales, la réglementation sur les équipements sous pression,
- des schémas, plans et autres documents d'orientation et de planification approuvés.

Les droits des tiers sont et demeurent expressément réservés.

La présente autorisation ne vaut pas permis de construire.

TITRE 2 - GESTION DE L'ÉTABLISSEMENT

CHAPITRE 2.1 EXPLOITATION DES INSTALLATIONS

ARTICLE 2.1.1 – Objectifs généraux

L'exploitant prend toutes les dispositions nécessaires dans la conception l'aménagement, l'entretien et l'exploitation des installations pour :

- limiter le prélèvement et la consommation d'eau ;
- limiter les émissions de polluants dans l'environnement ;
- respecter les valeurs limites d'émissions pour les substances polluantes définies ci-après ;
- la gestion des effluents et déchets en fonction de leurs caractéristiques, ainsi que la réduction des quantités rejetées ;
- prévenir en toutes circonstances, l'émission, la dissémination ou le déversement, chroniques ou accidentels, directs ou indirects, de matières ou substances qui peuvent présenter des dangers ou inconvénients pour la commodité de voisinage, pour la santé, la sécurité, la salubrité publiques, pour l'agriculture, pour la protection de la nature, de l'environnement et des paysages, pour l'utilisation rationnelle de l'énergie ainsi que pour la conservation des sites et des monuments ainsi que des éléments du patrimoine archéologique.

ARTICLE 2.1.2 – Consignes d'exploitation

L'exploitant établit des consignes d'exploitation pour l'ensemble des installations comportant explicitement les vérifications à effectuer, en conditions d'exploitation normale, en périodes de démarrage, de dysfonctionnement ou d'arrêt momentané de façon à permettre en toutes circonstances le respect des dispositions du présent arrêté.

L'exploitation se fait sous la surveillance de personnes nommément désignées par l'exploitant et ayant une connaissance des dangers des produits stockés ou utilisés dans l'installation et des procédés mis en œuvre.

CHAPITRE 2.2 RÉSERVES DE PRODUITS OU MATIÈRES CONSOMMABLES

ARTICLE 2.2.1 – Réserves de produits

L'établissement dispose de réserves suffisantes de produits ou matières consommables utilisés de manière courante ou occasionnelle pour assurer la protection de l'environnement tels que manches de filtre, produits de neutralisation, liquides inhibiteurs, produits absorbants...

CHAPITRE 2.3 INTÉGRATION DANS LE PAYSAGE

ARTICLE 2.3.1 – Propreté

L'exploitant prend les dispositions appropriées qui permettent d'intégrer l'installation dans le paysage. L'ensemble des installations est maintenu propre et entretenu en permanence.

L'exploitant prend les mesures nécessaires afin d'éviter la dispersion sur les voies publiques et les zones environnantes de poussières, papiers, boues, déchets... Des dispositifs d'arrosage, de lavage de roues... sont mis en place en tant que de besoin.

ARTICLE 2.3.2 – Esthétique

Les abords de l'installation, placés sous le contrôle de l'exploitant sont aménagés et maintenus en bon état de propreté (peinture, poussières, envols...). Les émissaires de rejet et leur périphérie font l'objet d'un soin particulier (plantations, engazonnement...).

CHAPITRE 2.4 DANGER OU NUISANCE NON PRÉVENU

ARTICLE 2.4.1 – Danger ou nuisance non prévenu

Tout danger ou nuisance non susceptible d'être prévenu par les prescriptions du présent arrêté est immédiatement porté à la connaissance du préfet par l'exploitant.

CHAPITRE 2.5 INCIDENTS OU ACCIDENTS

ARTICLE 2.5.1 – Déclaration et rapport

L'exploitant est tenu à déclarer dans les meilleurs délais à l'inspection des installations classées les accidents ou incidents survenus du fait du fonctionnement de son installation qui sont de nature à porter atteinte aux intérêts mentionnés à l'article L. 181-3 du code de l'environnement.

Un rapport d'accident ou, sur demande de l'inspection des installations classées, un rapport d'incident est transmis par l'exploitant à l'inspection des installations classées. Il précise notamment les circonstances et les causes de l'accident ou de l'incident, les effets sur les personnes et l'environnement, les mesures prises ou envisagées pour éviter un accident ou un incident similaire et pour en pallier les effets à moyen ou long terme.

Ce rapport est transmis sous 15 jours à l'inspection des installations classées.

CHAPITRE 2.6 RÉCAPITULATIF DES DOCUMENTS TENUS À LA DISPOSITION DE L'INSPECTION

ARTICLE 2.6.1 – Récapitulatif des documents tenus à la disposition de l'inspection

L'exploitant établit et tient à jour un dossier comportant les documents suivants :

- le dossier de demande d'autorisation initial,
- les plans tenus à jour
- les arrêtés préfectoraux relatifs aux installations soumises à autorisation, pris en application de la législation relative aux installations classées pour la protection de l'environnement,
- tous les documents, enregistrements, résultats de vérification et registres répertoriés dans le présent arrêté ; ces documents peuvent être informatisés, mais dans ce cas des dispositions doivent être prises pour la sauvegarde des données. Ces documents sont tenus à la disposition de l'inspection des installations classées sur le site durant 5 années au minimum.

Ce dossier est tenu en permanence à la disposition de l'inspection des installations classées sur le site.

CHAPITRE 2.7 RÉCAPITULATIF DES DOCUMENTS À TRANSMETTRE À L'INSPECTION

ARTICLE 2.7.1 – Récapitulatif des documents à transmettre à l'inspection

L'exploitant transmet à l'inspection les documents suivants :

Articles	Contrôles à effectuer	Périodicité du contrôle
Article 10.2.7.1	Niveaux sonores	Tous les 3 ans
Article 7.6.2	Moyens de lutte contre l'incendie	Test de débit des poteaux incendie, la première année, puis tous les 3 ans

Articles	Documents à transmettre	Périodicités / échéances
Article 1.5.6	Notification de mise à l'arrêt définitif	3 mois avant la date de cessation d'activité
Article 4.4.5	Convention signée de rejet des eaux avec le gestionnaire	1 mois à compter de la notification du présent arrêté
Article 4.2.2.2	Etude technico-économique pour la récupération des eaux pluviales	6 mois à compter de la notification du présent arrêté
Article 7.3.7	Attestations de conformité des murs coupe-feu prévus à l'étude de dangers	6 mois à compter de la notification du présent arrêté
Article 7.3.8	Plan des stockages et état des stocks	1 mois à compter de la notification du présent arrêté
Article 8.2.3.1	Bilans et rapports annuels Déclaration annuelle des émissions	Annuel Annuelle (GEREP : site de télédéclaration)
Article 8.3.1	Résultats de la surveillance des émissions, des milieux	Semestriel via l'outil ministériel de saisie informatique de télédéclaration (GIDAF)

TITRE 3 - PRÉVENTION DE LA POLLUTION ATMOSPHÉRIQUE

CHAPITRE 3.1 CONCEPTION DES INSTALLATIONS

ARTICLE 3.1.1 – Dispositions générales

L'exploitant prend toutes les dispositions nécessaires dans la conception, l'exploitation et l'entretien des installations de manière à limiter les émissions à l'atmosphère, y compris diffuses, notamment par la mise en œuvre de technologies propres, le développement de techniques de valorisation, la collecte sélective et le traitement des effluents en fonction de leurs caractéristiques et la réduction des quantités rejetées en optimisant notamment l'efficacité énergétique.

Sauf autorisation explicite, la dilution des effluents est interdite. En aucun cas elle ne doit constituer un moyen de respecter les valeurs limites

Les installations de traitement devront être conçues, exploitées et entretenues de manière à réduire à leur minimum les durées d'indisponibilité pendant lesquelles elles ne pourront assurer pleinement leur fonction.

Les installations de traitement d'effluents gazeux doivent être conçues, exploitées et entretenues de manière :

- à faire face aux variations de débit, température et composition des effluents,
- à réduire au minimum leur durée de dysfonctionnement et d'indisponibilité.

Les procédés de traitement non susceptibles de conduire à un transfert de pollution doivent être privilégiés pour l'épuration des effluents.

Les installations de traitement sont correctement entretenues. Les principaux paramètres permettant de s'assurer de leur bonne marche sont mesurés périodiquement et si besoin en continu avec asservissement à une alarme. Les résultats de ces mesures sont portés sur un registre éventuellement informatisé et tenus à la disposition de l'inspection des installations classées.

L'établissement dispose de réserves suffisantes de produits ou matières consommables utilisés de manière courante ou occasionnelle pour assurer la protection de l'environnement tels que manches de filtre, produits de neutralisation, liquides inhibiteurs...

Si une indisponibilité est susceptible de conduire à un dépassement des valeurs limites imposées, l'exploitant devra prendre les dispositions nécessaires pour réduire la pollution émise en réduisant ou en arrêtant les installations concernées.

Les consignes d'exploitation de l'ensemble des installations comportent explicitement les contrôles à effectuer, en marche normale et à la suite d'un arrêt pour travaux de modification ou d'entretien, de façon à permettre en toute circonstance le respect des dispositions du présent arrêté.

Le brûlage à l'air libre est interdit à l'exclusion des essais incendie. Dans ce cas, les produits brûlés sont identifiés en qualité et quantité.

ARTICLE 3.1.2 – Pollutions accidentelles

Les dispositions appropriées sont prises pour réduire la probabilité des émissions accidentelles et pour que les rejets correspondants ne présentent pas de dangers pour la santé et la sécurité publique. Les incidents ayant entraîné des rejets dans l'air non conforme ainsi que les causes de ces incidents et les remèdes apportés sont consignés dans un registre.

ARTICLE 3.1.3 – Odeurs

Les dispositions nécessaires sont prises pour que l'établissement ne soit pas à l'origine de gaz odorants, susceptibles d'incommoder le voisinage, de nuire à la santé ou à la sécurité publique.

L'inspection des installations classées peut demander la réalisation d'une campagne d'évaluation de l'impact olfactif de l'installation afin de permettre une meilleure prévention des nuisances.

ARTICLE 3.1.4 – Voies de circulation

Sans préjudice des règlements d'urbanisme, l'exploitant prend les dispositions nécessaires pour prévenir les envols de poussières et de matières diverses :

- les voies de circulation et aires de stationnement des véhicules sont aménagées (formes de pente, revêtement, etc.), et convenablement nettoyées,
- Les véhicules sortant de l'installation n'entraînent pas de dépôt de poussière ou de boue sur les voies de circulation. Pour cela des dispositions telles que le lavage des roues des véhicules doivent être prévues en cas de besoin,
- les surfaces où cela est possible sont engazonnées,
- des écrans de végétation sont mis en place le cas échéant.

Des dispositions équivalentes peuvent être prises en lieu et place de celles-ci.

ARTICLE 3.1.5 – Émissions diffuses et envols de poussières

Les stockages de produits pulvérulents sont confinés (récipients, silos, bâtiments fermés) et les installations de manipulation, transvasement, transport de produits pulvérulents sont, sauf impossibilité technique démontrée, munies de dispositifs de capotage et d'aspiration permettant de réduire les envols de poussières. Si nécessaire, les dispositifs d'aspiration sont raccordés à une installation de dépoussiérage en vue de respecter les dispositions du présent arrêté. Les équipements et aménagements correspondants satisfont par ailleurs la prévention des risques d'incendie et d'explosion (événements pour les tours de séchage, les dépoussiéreurs...).

CHAPITRE 3.2 CONDITIONS DE REJET

ARTICLE 3.2.1 – Dispositions générales

Les poussières, gaz polluants ou odeurs sont, dans la mesure du possible, captés à la source et canalisés, sans préjudice des règles relatives à l'hygiène et à la sécurité des travailleurs

Les points de rejet dans le milieu naturel doivent être en nombre aussi réduit que possible. Tout rejet non prévu au présent chapitre ou non conforme à ses dispositions est interdit. La dilution des rejets atmosphériques est interdite.

Les ouvrages de rejet doivent permettre une bonne diffusion dans le milieu récepteur.

Les rejets à l'atmosphère sont, dans toute la mesure du possible, collectés et évacués, après traitement éventuel, par l'intermédiaire de cheminées pour permettre une bonne diffusion des rejets. L'emplacement de ces conduits est tel qu'il ne peut y avoir à aucun moment siphonnage des effluents rejetés dans les conduits ou prises d'air avoisinant. La forme des conduits, notamment dans leur partie la plus proche du débouché à l'atmosphère, est conçue de façon à favoriser au maximum l'ascension des gaz dans l'atmosphère. La partie terminale de la cheminée peut comporter un convergent réalisé suivant les règles de l'art lorsque la vitesse d'éjection est plus élevée que la vitesse choisie pour les gaz dans la cheminée. Les contours des conduits ne présentent pas de point anguleux et la variation de la section des conduits au voisinage du débouché est continue et lente.

Les poussières, gaz polluants ou odeurs sont, dans la mesure du possible, captés à la source et canalisés, sans préjudice des règles relatives à l'hygiène et à la sécurité des travailleurs.

Les conduits d'évacuation des effluents atmosphériques nécessitant un suivi, dont les points de rejet sont repris ci-après, doivent être aménagés (plate-forme de mesure, orifices, fluides de fonctionnement, emplacement des appareils, longueur droite pour la mesure des particules) de manière à permettre des mesures représentatives des émissions de polluants à l'atmosphère. En particulier les dispositions des normes NF 44-052 et EN 13284-1, ou toute autre norme européenne ou internationale équivalente en vigueur à la date d'application du présent arrêté, sont respectées.

Ces points doivent être aménagés de manière à être aisément accessibles et permettre des interventions en toute sécurité. Toutes les dispositions doivent également être prises pour faciliter l'intervention d'organismes extérieurs à la demande de l'inspection des installations classées.

TITRE 4 - PROTECTION DES RESSOURCES EN EAUX ET DES MILIEUX AQUATIQUES

CHAPITRE 4.1 COMPATIBILITÉ AVEC LES OBJECTIFS DE QUALITÉ DU MILIEU

L'implantation et le fonctionnement de l'installation est compatible avec les objectifs de qualité et de quantité des eaux visés au IV de l'article L. 212-1 du code de l'environnement. Elle respecte les dispositions du schéma directeur d'aménagement et de gestion des eaux et du schéma d'aménagement et de gestion des eaux s'il existe.

La conception et l'exploitation de l'installation permettent de limiter la consommation d'eau et les flux polluants.

CHAPITRE 4.2 PRÉLÈVEMENTS ET CONSOMMATIONS D'EAU

ARTICLE 4.2.1 – Origine des approvisionnements en eau

L'exploitant prend toutes les dispositions nécessaires dans la conception et l'exploitation des installations pour limiter les flux d'eau. Notamment la réfrigération en circuit ouvert est interdite.

Les installations de prélèvement d'eau de toutes origines sont munies de dispositifs de mesures totalisateurs de la quantité d'eau prélevée. Ce dispositif est relevé journalièrement si le débit prélevé est susceptible de dépasser 100 m³/j, hebdomadairement si ce débit est inférieur. Ces résultats sont portés sur un registre éventuellement informatisé et consultable par l'inspection des installations classées.

Les prélèvements d'eau dans le milieu qui ne s'avèrent pas liés à la lutte contre un incendie ou aux exercices de secours, proviennent du réseau d'adduction d'eau potable et sont autorisés dans les quantités suivantes :

- 260 m³/ an pour les sanitaires ;
- 20 m³/an pour le lavage des camions.

ARTICLE 4.2.2 – Protection des réseaux d'eau potable et des milieux de prélèvement

Article 4.2.2.1 Protection des eaux d'alimentation

Un ou plusieurs réservoirs de coupure ou bacs de disconnexion ou tout autre équipement présentant des garanties équivalentes sont installés afin d'isoler les réseaux d'eaux industrielles et pour éviter des retours de substances dans les réseaux d'adduction d'eau publique ou dans les milieux de prélèvement.

Article 4.2.2.2 Étude technico-économique de récupération des eaux pluviales

Dans les 6 mois suivant la notification de l'arrêté d'autorisation, l'exploitant produit une étude technico-économique concernant la récupération des eaux de pluie du site pour le nettoyage des voies internes et le lavage des camions.

CHAPITRE 4.3 COLLECTE DES EFFLUENTS LIQUIDES

ARTICLE 4.3.1 – Dispositions générales

Tous les effluents aqueux sont canalisés. Tout rejet d'effluent liquide non prévu à l'article 4.4.1 ou non conforme aux dispositions du chapitre 4.4 est interdit.

À l'exception des cas accidentels où la sécurité des personnes ou des installations serait compromise, il est interdit d'établir des liaisons directes entre les réseaux de collecte des effluents devant subir un traitement ou être détruits et le milieu récepteur.

Les procédés de traitement non susceptibles de conduire à un transfert de pollution sont privilégiés pour l'épuration des effluents.

ARTICLE 4.3.2 – Plan des réseaux

Un schéma de tous les réseaux et un plan des égouts sont établis par l'exploitant, régulièrement mis à jour, notamment après chaque modification notable, et datés. Ils sont tenus à la disposition de l'inspection des installations classées ainsi que des services d'incendie et de secours.

Le plan des réseaux d'alimentation et de collecte fait notamment apparaître :

- l'origine et la distribution de l'eau d'alimentation,
- les dispositifs de protection de l'alimentation (bac de disconnexion, implantation des disconnecteurs ou tout autre dispositif permettant un isolement avec la distribution alimentaire, ...)
- les secteurs collectés et les réseaux associés
- les ouvrages de toutes sortes (vannes, compteurs...)
- les ouvrages d'épuration interne avec leurs points de contrôle et les points de rejet de toute nature (interne ou au milieu).

ARTICLE 4.3.3 – Entretien et surveillance

Les réseaux de collecte des effluents sont conçus et aménagés de manière à être curables, étanches et résister dans le temps aux actions physiques et chimiques des effluents ou produits susceptibles d'y transiter.

L'exploitant s'assure par des contrôles appropriés et préventifs de leur bon état et de leur étanchéité. Les différentes tuyauteries accessibles sont repérées conformément aux règles en vigueur.

ARTICLE 4.3.4 – Protection des réseaux internes à l'établissement

Les effluents aqueux rejetés par les installations ne sont pas susceptibles de dégrader les réseaux d'égouts ou de dégager des produits toxiques ou inflammables dans ces égouts, éventuellement par mélange avec d'autres effluents.

Article 4.3.4.1 Protection contre des risques spécifiques

Les collecteurs véhiculant des eaux polluées par des liquides inflammables ou susceptibles de l'être, sont équipés d'une protection efficace contre le danger de propagation de flammes. Par les réseaux d'assainissement de l'établissement ne transite aucun effluent issu d'un réseau collectif externe ou d'un autre site industriel.

Article 4.3.4.2 Isolement avec les milieux

Un système permet l'isolement des réseaux d'assainissement de l'établissement par rapport à l'extérieur. Ces dispositifs sont maintenus en état de marche, signalés et actionnables en toute circonstance localement et/ou à partir d'un poste de commande. Leur entretien préventif et leur mise en fonctionnement sont définis par consigne.

CHAPITRE 4.4 TYPES D'EFFLUENTS, LEURS OUVRAGES D'ÉPURATION ET LEURS CARACTÉRISTIQUES DE REJET AU MILIEU

ARTICLE 4.4.1 – Identification des effluents

L'exploitant est en mesure de distinguer les différentes catégories d'effluents suivants :

- les eaux pluviales susceptibles d'être polluées (notamment celles collectées dans le bassin de confinement), les eaux polluées lors d'un accident ou d'un incendie (y compris les eaux utilisées pour l'extinction),
- les eaux polluées : les eaux de lavage des camions,
- les eaux domestiques : les eaux vannes, les eaux des lavabos et douches, les eaux de cantine,

ARTICLE 4.4.2 – Collecte des effluents

Les effluents pollués ne contiennent pas de substances de nature à gêner le bon fonctionnement des ouvrages de traitement.

La dilution des effluents est interdite. En aucun cas elle ne doit constituer un moyen de respecter les valeurs seuils de rejets fixées par le présent arrêté. Il est interdit d'abaisser les concentrations en substances polluantes des rejets par simples dilutions autres que celles résultant du rassemblement des effluents normaux de l'établissement ou celles nécessaires à la bonne marche des installations de traitement.

Les rejets directs ou indirects d'effluents dans la nappe d'eaux souterraines ou vers les milieux de surface non visés par le présent arrêté sont interdits.

ARTICLE 4.4.3 – Gestion des ouvrages : conception, dysfonctionnement

La conception et la performance des installations de traitement (ou de pré-traitement) des effluents aqueux permettent de respecter les valeurs limites imposées au rejet par le présent arrêté. Elles sont entretenues, exploitées et surveillées de manière à réduire au minimum les durées d'indisponibilité ou à faire face aux variations des caractéristiques des effluents bruts (débit, température, composition...) y compris à l'occasion du démarrage ou d'arrêt des installations.

Si une indisponibilité ou un dysfonctionnement des installations de traitement est susceptible de conduire à un dépassement des valeurs limites imposées par le présent arrêté, l'exploitant prend les dispositions nécessaires pour réduire la pollution émise en limitant ou en arrêtant si besoin les fabrications concernées.

Afin de tamponner les eaux pluviales collectées sur site, l'exploitant dispose en permanence d'un volume de 895 m³, comprenant un bassin étanche de 545 m³, 320 m³ sur dalle bordurée et 30 m³ de canalisations.

Des indicateurs visuels présents sur le dispositif de tamponnement permettent de connaître à tout moment le volume disponible pour recueillir les eaux pluviales.

Les dispositions nécessaires doivent être prises pour limiter les odeurs provenant du traitement des effluents ou dans les canaux à ciel ouvert (conditions anaérobies notamment).

ARTICLE 4.4.4 – Entretien et conduite des installations de traitement

Les principaux paramètres permettant de s'assurer de la bonne marche des installations de traitement des eaux polluées sont mesurés périodiquement et portés sur un registre.

La conduite des installations est confiée à un personnel compétent disposant d'une formation initiale et continue.

Un registre spécial est tenu sur lequel sont notés les incidents de fonctionnement des dispositifs de collecte, de traitement, de recyclage ou de rejet des eaux, les dispositions prises pour y remédier et les résultats des mesures et contrôles de la qualité des rejets auxquels il a été procédé.

Les eaux pluviales susceptibles d'être polluées, notamment par ruissellement sur des aires de stationnement, de chargement et déchargement, sont collectées par un réseau spécifique et traitées par un ou plusieurs dispositifs de traitement adéquat permettant de traiter les polluants en présence.

En particulier, la zone 1 est bétonnée et reliée à deux séparateurs d'hydrocarbures en acier galvanisé conformément à la demande d'autorisation.

Ces dispositifs de traitement sont conformes aux normes en vigueur. Ils sont nettoyés par une société habilitée lorsque le volume des boues atteint 2/3 de la hauteur utile de l'équipement et dans tous les cas au moins une fois par an. Ce nettoyage consiste en la vidange des hydrocarbures et des boues, et en la vérification du bon fonctionnement de l'obturateur.

Les fiches de suivi du nettoyage des décanteurs-séparateurs d'hydrocarbures, l'attestation de conformité à la norme en vigueur ainsi que les bordereaux de traitement des déchets détruits ou retraités sont tenus à la disposition de l'inspection des installations classées.

ARTICLE 4.4.5 – Localisation des points de rejet

Les réseaux de collecte des effluents générés par l'établissement aboutissent aux points de rejet qui présentent les caractéristiques suivantes :

Point de rejet vers le milieu récepteur codifié par le présent arrêté	N°1
Coordonnées (Lambert II étendu)	X: 686590 m Y : 2599511,3 m
Nature des effluents	Eaux pluviales susceptibles d'être polluées
Débit maximal journalier (m ³ /j)	864
Débit maximum horaire (m ³ /h)	36
Exutoire du rejet	Réseau d'assainissement des eaux pluviales Vieil-Escout puis Escout via fossé Rue Marc Lefranc à Saint-Saulve
Milieu naturel récepteur final	
Conditions de raccordement	Convention avec le gestionnaire du réseau

L'exploitant transmet la convention signée avec le gestionnaire du réseau dans un délai d'un mois à compter de la notification du présent arrêté.

, Article 4.4.5.1 Conception, aménagement et équipement des ouvrages de rejet

Article 4.4.5.2 Conception

Les dispositions du présent arrêté s'appliquent sans préjudice de l'autorisation délivrée par la collectivité à laquelle appartient le réseau public et l'ouvrage de traitement collectif, en application de l'article L. 1331-10 du code de la santé publique. Cette autorisation est transmise par l'exploitant au préfet.

Article 4.4.5.3 Aménagement

Aménagement des points de prélèvements

Sur chaque ouvrage de rejet d'effluents liquides est prévu un point de prélèvement d'échantillons et des points de mesure (débit, température, concentration en polluant...).

Ces points sont aménagés de manière à être aisément accessibles et permettre des interventions en toute sécurité. Toutes les dispositions doivent également être prises pour faciliter les interventions d'organismes extérieurs à la demande de l'inspection des installations classées.

Les agents des services publics, notamment ceux chargés de la police des eaux, doivent avoir libre accès aux dispositifs de prélèvement qui équipent les ouvrages de rejet vers le milieu récepteur.

Section de mesure

Ces points sont implantés dans une section dont les caractéristiques (rectitude de la conduite à l'amont, qualité des parois, régime d'écoulement) permettent de réaliser des mesures représentatives de manière à ce que la vitesse n'y soit pas sensiblement ralentie par des seuils ou obstacles situés à l'aval et que l'effluent soit suffisamment homogène.

ARTICLE 4.4.6 – Caractéristiques générales de l'ensemble des rejets

Les effluents rejetés doivent être exempts :

- de matières flottantes,
- de produits susceptibles de dégager, en égout ou dans le milieu naturel, directement ou indirectement, des gaz ou vapeurs toxiques, inflammables ou odorantes,
- de tout produit susceptible de nuire à la conservation des ouvrages, ainsi que des matières déposables ou précipitables qui, directement ou indirectement, sont susceptibles d'entraver le bon fonctionnement des ouvrages.

Les effluents doivent également respecter les caractéristiques suivantes :

- Température : 30 °C
- pH : compris entre 5,5 et 8,5
- Couleur : modification de la coloration du milieu récepteur mesurée en un point représentatif de la zone de mélange inférieure à 100 mg Pt/l.

ARTICLE 4.4.7 – Gestion des eaux polluées et des eaux résiduaires interne à l'établissement

Les réseaux de collecte sont conçus pour évacuer séparément chacune des diverses catégories d'eaux polluées issues des activités ou sortant des ouvrages d'épuration interne vers les traitements appropriés avant d'être évacuées vers le milieu récepteur autorisé à les recevoir.

ARTICLE 4.4.8 – Valeurs limites d'émission des eaux résiduaires avant rejet dans le milieu naturel ou dans une station d'épuration collective

Pour les effluents aqueux et sauf dispositions contraires, les valeurs limites s'imposent à des prélèvements, mesures ou analyses moyens réalisés sur 24 heures.

Lorsque la valeur limite est exprimée en flux spécifique, ce flux est calculé, sauf dispositions contraires, à partir d'une production journalière.

Dans le cas d'une autosurveillance permanente (au moins une mesure représentative par jour), sauf disposition contraire, 10% de la série des résultats des mesures peuvent dépasser les valeurs limites prescrites, sans toutefois dépasser le double de ces valeurs. Ces 10% sont comptés sur une base mensuelle.

Dans le cas de prélèvements instantanés, aucun résultat de mesure ne dépasse le double de la valeur limite prescrite.

Article 4.4.8.1 Rejets dans le milieu naturel ou dans une station d'épuration collective

L'exploitant est tenu de respecter, avant rejet des eaux résiduaires dans le milieu récepteur considéré, les valeurs limites en concentration et flux ci-dessous définies.

Référence du rejet vers le milieu récepteur : (Cf. repérage du rejet au paragraphe 4.4.5)

Débit de référence	Rejet n°1	Rejet n°2
Maximal journalier en m ³ /j	2 l/ha/s soit 864 m ³ /j	10
Débit de fuite maximal des eaux pluviales susceptibles d'être polluées	2 l/ha/s soit 36 m ³ /h	-

Paramètre	Code SANDRE	Rejet n°1	Rejet n°2
		Concentration maximale (mg/l) (*)	Concentration maximale (mg/l) (*)
MES	1305	35	35
HCT	7009	5	5
DBO5	1313	30	30
DCO	1314	125	125
Métaux totaux	8095	15	15
T°		< 30 °C	< 30 °C
pH		5,5 à 8,5	5,5 à 8,5
Coloration		< 100 mg Pt/l	< 100 mg Pt/l

Article 4.4.8.2 Compatibilité avec les objectifs de qualité du milieu

Le fonctionnement de l'installation est compatible avec les objectifs de qualité et de quantité des eaux visés au IV de l'article L. 212-1 du code de l'environnement.

ARTICLE 4.4.9 – Valeurs limites d'émission des eaux domestiques

Les eaux domestiques sont traitées et évacuées conformément aux règlements en vigueur.

ARTICLE 4.4.10 – Eaux pluviales susceptibles d'être polluées

L'ensemble des eaux pluviales du site sont considérées comme étant susceptibles d'être polluées et collectées vers le réseau de collecte du site pour être traitées avant rejet vers le réseau d'assainissement des eaux pluviales et le milieu récepteur dans les limites autorisées par le présent arrêté.

Il est interdit d'établir des liaisons directes entre les réseaux de collecte des eaux pluviales et les réseaux de collecte des effluents pollués ou susceptibles d'être pollués.

TITRE 5 - DÉCHETS PRODUITS

CHAPITRE 5.1 PRINCIPES DE GESTIONNAIRE

ARTICLE 5.1.1 – Limitation de la production de déchets

L'exploitant prend toutes les dispositions nécessaires dans la conception, l'aménagement, et l'exploitation de ses installations pour :

- en priorité, prévenir et réduire la production et la nocivité des déchets, notamment en agissant sur la conception, la fabrication et la distribution des substances et produits et en favorisant le réemploi, diminuer les incidences globales de l'utilisation des ressources et améliorer l'efficacité de leur utilisation ;
- assurer une bonne gestion des déchets de son entreprise en privilégiant, dans l'ordre :
 - a) la préparation en vue de la réutilisation ;
 - b) le recyclage ;
 - c) toute autre valorisation, notamment la valorisation énergétique ;
 - d) l'élimination.

Cet ordre de priorité peut être modifié si cela se justifie compte tenu des effets sur l'environnement et la santé humaine, et des conditions techniques et économiques. L'exploitant tient alors les justifications nécessaires à disposition de l'inspection des installations classées.

ARTICLE 5.1.2 – Séparation des déchets

L'exploitant effectue à l'intérieur de son établissement la séparation des déchets (dangereux ou non) de façon à assurer leur orientation dans les filières autorisées adaptées à leur nature et à leur dangerosité. Les déchets dangereux sont définis par l'article R. 541-8 du code de l'environnement.

Les huiles usagées sont gérées conformément aux articles R. 543-3 à R. 543-15 et R. 543-40 du code de l'environnement. Dans l'attente de leur ramassage, elles sont stockées dans des réservoirs étanches et dans des conditions de séparation satisfaisantes, évitant notamment les mélanges avec de l'eau ou tout autre déchet non huileux ou contaminé par des PCB.

Les déchets d'emballages industriels sont gérés dans les conditions des articles R. 543-66 à R. 543-72 du code de l'environnement.

Les piles et accumulateurs usagés sont gérés conformément aux dispositions de l'article R. 543-131 du code de l'environnement.

Les pneumatiques usagés sont gérés conformément aux dispositions de l'article R. 543-137 à R. 543-151 du code de l'environnement ; ils sont remis à des opérateurs agréés (collecteurs ou exploitants d'installations d'élimination) ou aux professionnels qui utilisent ces déchets pour des travaux publics, de remblaiement, de génie civil ou pour l'ensilage.

Les déchets d'équipements électriques et électroniques sont enlevés et traités selon les dispositions des articles R. 543-195 à R. 543-201 du code de l'environnement.

ARTICLE 5.1.3 – Conception et exploitation des installations d'entreposage internes des déchets

Les déchets produits, entreposés dans l'établissement, avant leur orientation dans une filière adaptée, le sont dans des conditions ne présentant pas de risques de pollution (prévention d'un lessivage par des eaux météoriques, d'une pollution des eaux superficielles et souterraines, des envols et des odeurs) pour les populations avoisinantes et l'environnement.

En particulier, les aires d'entreposage de déchets susceptibles de contenir des produits polluants sont réalisées sur des aires étanches et aménagées pour la récupération des éventuels liquides épandus et des eaux météoriques souillées.

La quantité de déchets entreposés sur le site ne dépasse pas les quantités suivantes : 500 l pour les déchets ménagers et déchets d'activité de maintenance 30 l.

ARTICLE 5.1.4 – Déchets gérés à l'extérieur de l'établissement

L'exploitant oriente les déchets produits dans des filières propres à garantir les intérêts visés à l'article L. 511-1 et L. 541-1 du code de l'environnement.

Il s'assure que la personne à qui il remet les déchets est autorisée à les prendre en charge et que les installations destinataires des déchets sont régulièrement autorisées à cet effet.

Il fait en sorte de limiter le transport des déchets en distance et en volume.

ARTICLE 5.1.5 – Transport

L'exploitant tient un registre chronologique où sont consignés tous les déchets sortant. Le contenu minimal des informations du registre est fixé en référence à l'arrêté du 29 février 2012 fixant le contenu des registres mentionnés aux articles R. 541-43 et R. 541-46 du code de l'environnement.

Chaque lot de déchets dangereux expédié vers l'extérieur est accompagné du bordereau de suivi défini à l'article R. 541-45 du code de l'environnement. Les bordereaux et justificatifs correspondants sont tenus à la disposition de l'inspection des installations classées sur le site durant 5 années au minimum.

ARTICLE 5.1.6 – Déchets produits par l'établissement

Les principaux déchets générés par le fonctionnement normal des installations sont les suivantes :

Type de déchets	Code des déchets	Nature des déchets
Déchets non dangereux	20 03 01	Papier, cartons et déchets ménagers
Déchets dangereux	16 07 08*	Boues issues des séparateurs d'hydrocarbures

TITRE 6 - PRÉVENTION DES NUISANCES SONORES, DES VIBRATIONS ET DES ÉMISSIONS

CHAPITRE 6.1 DISPOSITIONS GÉNÉRALES

ARTICLE 6.1.1 – Aménagements

L'installation est construite, équipée et exploitée de façon que son fonctionnement ne puisse être à l'origine de bruits transmis par voie aérienne ou solidienne, de vibrations mécaniques susceptibles de compromettre la santé ou la sécurité du voisinage ou de constituer une nuisance pour celle-ci.

Les prescriptions de l'arrêté ministériel du 23 janvier 1997 modifié relatif à la limitation des bruits émis dans l'environnement par les installations relevant du livre V titre I du code de l'environnement, ainsi que les règles techniques annexées à la circulaire du 23 juillet 1986 relative aux vibrations mécaniques émises dans l'environnement par les installations classées sont applicables.

Une mesure du niveau de bruit et de l'émergence est effectuée un an au maximum après la mise en service de l'installation. Les mesures sont effectuées selon la méthode définie en annexe de l'arrêté du 23 janvier 1997. Ces mesures sont effectuées par un organisme qualifié dans des conditions représentatives du fonctionnement de l'installation sur une durée d'une demi-heure au moins.

Une mesure des émissions sonores est effectuée aux frais de l'exploitant par un organisme qualifié, notamment à la demande du préfet, si l'installation fait l'objet de plaintes ou en cas de modification de l'installation susceptible d'impacter le niveau de bruit généré dans les zones à émergence réglementée.

ARTICLE 6.1.2 – Véhicules et engins

Les véhicules de transport, les matériels de manutention et les engins de chantier utilisés à l'intérieur de l'établissement, et susceptibles de constituer une gêne pour le voisinage, sont conformes aux dispositions des articles R. 571-1 à R. 571-24 du code de l'environnement, à l'exception des matériels destinés à être utilisés à l'extérieur des bâtiments visés par l'arrêté du 18 mars 2002 modifié, mis sur le marché après le 4 mai 2002, soumis aux dispositions dudit arrêté.

ARTICLE 6.1.3 – Appareils de communication

L'usage de tout appareil de communication par voie acoustique (sirènes, avertisseurs, haut-parleurs ...) gênant pour le voisinage est interdit sauf si leur emploi est exceptionnel et réservé à la prévention ou au signalement d'incidents graves ou d'accidents.

CHAPITRE 6.2 NIVEAUX ACOUSTIQUES

ARTICLE 6.2.1 – Valeurs limites d'émergence

Les émissions sonores dues aux activités des installations ne doivent pas engendrer une émergence supérieure aux valeurs admissibles fixées dans le tableau ci-après, dans les zones à émergence réglementée(*).

Niveau de bruit ambiant existant dans les zones à émergence réglementée (incluant le bruit de l'établissement)	Émergence admissible pour la période allant de 7h à 22h, sauf dimanches et jours fériés	Émergence admissible pour la période allant de 22h à 7h, ainsi que les dimanches et jours fériés
Supérieur à 35 dB(A) et inférieur ou égal à 45 dB (A)	6 dB(A)	4 dB(A)
Supérieur à 45 dB(A)	5 dB(A)	3 dB(A)

Les zones à émergence réglementée sont définies sur le plan annexé au présent arrêté.

ARTICLE 6.2.2 – Niveaux limites de bruit en limites d'exploitation

Les niveaux limites de bruit ne doivent pas dépasser en limite de propriété de l'établissement les valeurs suivantes pour les différentes périodes de la journée :

PERIODES	PERIODE DE JOUR Allant de 7h à 22h, (sauf dimanches et jours fériés)	PERIODE DE NUIT Allant de 22h à 7h, (ainsi que dimanches et jours fériés)
Niveau sonore limite admissible	70 dB(A)	60 dB(A)

CHAPITRE 6.3 VIBRATIONS

ARTICLE 6.3.1 – Vibrations

En cas d'émissions de vibrations mécaniques gênantes pour le voisinage ainsi que pour la sécurité des biens ou des personnes, les points de contrôle, les valeurs des niveaux limites admissibles ainsi que la mesure des niveaux vibratoires émis seront déterminés suivant les spécifications des règles techniques annexées à la circulaire ministérielle n° 23 du 23 juillet 1986 relative aux vibrations mécaniques émises dans l'environnement par les installations classées.

CHAPITRE 6.4 ÉMISSIONS LUMINEUSES

ARTICLE 6.4.1 – Émissions lumineuses

De manière à réduire la consommation énergétique et les nuisances pour le voisinage, l'exploitant prend les dispositions suivantes :

- les éclairages intérieurs des locaux sont éteints une heure au plus tard après la fin de l'occupation de ces locaux
- les illuminations des façades des bâtiments ne peuvent être allumées avant le coucher du soleil et sont éteintes au plus tard à 1 heure.

Ces dispositions ne sont pas applicables aux installations d'éclairage destinées à assurer la protection des biens lorsqu'elles sont asservies à des dispositifs de détection de mouvement ou d'intrusion.

L'exploitant du bâtiment doit s'assurer que la sensibilité des dispositifs de détection et la temporisation du fonctionnement de l'installation sont conformes aux objectifs de sobriété poursuivis par la réglementation, ceci afin d'éviter que l'éclairage fonctionne toute la nuit.

TITRE 7 - PRÉVENTION DES RISQUES TECHNOLOGIQUES

CHAPITRE 7.1 GÉNÉRALITÉS

ARTICLE 7.1.1 – Localisation des risques

L'exploitant recense les parties de l'établissement qui, en raison des procédés mis en œuvre, des caractéristiques qualitatives et quantitatives des matières mises en œuvre, stockées, utilisées ou produites, sont susceptibles d'être à l'origine d'incendies, d'explosions, d'atmosphères nocives, toxiques ou explosives :

- soit pouvant survenir en permanence, pendant de longues périodes ou fréquemment ;
- soit pouvant survenir occasionnellement en fonctionnement normal ;
- soit n'étant pas susceptible de se présenter en fonctionnement normal ou n'étant que de courte durée, s'il advient qu'ils se présentent néanmoins.

L'exploitant détermine pour chacune de ces zones la nature du risque (incendie, explosion, atmosphères nocives, toxiques ou explosives).

Les zones à risques sont matérialisées par tous moyens appropriés et reportées sur un plan général des ateliers et des stockages systématiquement tenu à jour.

La nature exacte du risque et les consignes à observer sont indiquées à l'entrée de ces zones et, en tant que de besoin, rappelées à l'intérieur de celles-ci. Ces consignes sont incluses dans les plans de secours.

L'accès à ces zones dangereuses est réglementé tant pour les piétons que pour les véhicules. Seuls les véhicules munis d'un « permis d'accès véhicule en zone dangereuse », délivré par l'exploitant selon une procédure prédéfinie peuvent y accéder.

ARTICLE 7.1.2 – Propreté de l'installation

Les locaux sont maintenus propres et régulièrement nettoyés notamment de manière à éviter les amas de matières dangereuses ou polluantes et de poussières.

Le matériel de nettoyage est adapté aux risques présentés par les produits et poussières.

ARTICLE 7.1.3 – Contrôle des accès

Les installations sont fermées par un dispositif capable d'interdire l'accès à toute personne non autorisée. Une surveillance est assurée en permanence.

L'établissement est efficacement clôturé sur la totalité de sa périphérie. La clôture, d'une hauteur minimale de 2,5 mètres, mesurée à partir du sol côté extérieur, doit être suffisamment résistante afin d'empêcher les éléments indésirables d'accéder aux installations. L'exploitant s'assure du maintien de l'intégrité physique de la clôture dans le temps et réalise les opérations d'entretien des abords régulièrement.

ARTICLE 7.1.4 – Circulation dans l'établissement

Article 7.1.4.1 Dispositions générales

L'exploitant fixe les règles de circulation et de stationnement, applicables à l'intérieur de l'établissement. Elles sont portées à la connaissance des intéressés par une signalisation adaptée et une information appropriée.

Les voies de circulation et d'accès sont notamment délimitées, maintenues en constant état de propreté et dégagées de tout objet susceptible de gêner le passage. Ces voies sont aménagées pour que les engins des services d'incendie et de secours puissent évoluer sans difficulté.

ARTICLE 7.1.5 – Étude de dangers

L'exploitant met en place et entretient l'ensemble des équipements mentionnés dans l'étude de dangers.

L'exploitant met en œuvre l'ensemble des mesures d'organisation et de formation ainsi que les procédures mentionnées dans l'étude de dangers.

CHAPITRE 7.2 DISPOSITIONS CONSTRUCTIVES ET CONCEPTION DES INSTALLATIONS

ARTICLE 7.2.1 – Bâtiments et locaux

Les bâtiments et locaux sont conçus et aménagés de façon à pouvoir détecter rapidement un départ d'incendie et s'opposer à la propagation d'un incendie.

Les bâtiments ou locaux susceptibles d'être l'objet d'une explosion sont suffisamment éloignés des autres bâtiments et unités de l'installation, ou protégés en conséquence.

À l'intérieur des ateliers, les allées de circulation sont aménagées et maintenues constamment dégagées pour faciliter la circulation et l'évacuation du personnel ainsi que l'intervention des secours en cas de sinistre.

ARTICLE 7.2.2 – Règles générales de conception des installations

Les matériaux utilisés dans les équipements sont compatibles avec les produits susceptibles d'être contenus (absence de réaction notamment) et les conditions de fonctionnement (température, pression...).

Toutes dispositions sont prises afin de maintenir les diverses réactions dans leur domaine de sécurité (telles que sécurités sur les conditions de pression ou de température, maintien des réactions en dehors du domaine d'inflammabilité ou d'explosion).

Les technologies de pompes, joints, instruments de mesure sont adaptées aux risques encourus.

Les organes de manœuvre importants pour la mise en sécurité des installations et pour la maîtrise d'un sinistre éventuel doivent être implantés de façon à rester manœuvrables en cas de sinistre. Ils doivent être installés de façon redondante et judicieusement répartis.

ARTICLE 7.2.3 – Tuyauteries

Les tuyauteries, robinetteries et accessoires sont conformes aux normes et codes en vigueur lors de leur fabrication, sous réserve des prescriptions du présent arrêté. Pour les organes de sectionnement à fermeture manuelle, le sens de fermeture est signalé de manière visible. Une consigne précise que toutes les vannes manuelles se ferment dans le sens horaire, sauf mention contraire affichée sur la vanne.

Les tuyauteries transportant des fluides dangereux ou insalubres et de collecte d'effluents pollués ou susceptibles de l'être sont étanches et résistent à l'action physique et chimique des produits qu'elles sont susceptibles de contenir.

Sauf exception motivée par des raisons de sécurité, d'hygiène ou de technique, les tuyauteries de transport de fluides dangereux à l'intérieur de l'établissement sont aériennes. Les tuyauteries enterrées sont repérées sur un plan tenu à jour.

Les tuyauteries de vapeur sont protégées contre les surpressions.

Des dispositifs permettent de limiter le risque de coup de bélier dans les tuyauteries.

Les collecteurs véhiculant des eaux polluées par des liquides inflammables, ou susceptibles de l'être, doivent être équipés d'une protection efficace contre le danger de propagation de flamme.

Selon leur environnement et au besoin, les tuyauteries sont protégées par un revêtement ou une peinture qui les isole du milieu environnant afin que leur intégrité ne soit pas fragilisée.

Les tuyauteries sont équipées de soupapes d'expansion thermique permettant d'évacuer l'excédent de pression éventuellement présent dans un tronçon isolé.

ARTICLE 7.2.4 – Mise en sécurité des installations

Les locaux dans lesquels sont présents des personnels devant jouer un rôle dans la prévention des accidents en cas de dysfonctionnement de l'installation (notamment les salles de gestion de crise) sont implantés et protégés vis-à-vis des risques toxiques, incendie et explosion.

Les fonctions et informations nécessaires à la mise en sécurité des installations font l'objet d'une protection suffisante en vue de les conserver opérationnelles en cas d'explosion, d'incendie ou de fuite de gaz inflammable ou toxique survenant sur le site.

L'exploitant prend toutes les dispositions nécessaires pour garantir la mise en sécurité de ses installations, tant en fonctionnement normal qu'en mode dégradé. L'exploitant met en place tous les moyens nécessaires pour garantir qu'en toute circonstance :

- les équipements de mise en sécurité des installations restent opérationnels ;
- les personnes chargées de cette mise en sécurité peuvent continuer à assurer les missions qui leur sont confiées ;

L'exploitant dispose en permanence des documents suivants :

- un état précis des moyens de lutte contre l'incendie ;
- un plan détaillé du site à jour faisant apparaître l'ensemble des installations ;
- un état des stocks.

CHAPITRE 7.3 DISPOSITIFS DE PRÉVENTION DES ACCIDENTS

ARTICLE 7.3.1 – Matériels utilisables en atmosphères explosives

Dans les parties de l'installation mentionnées à l'article 7.1.1 et recensées comme pouvant être à l'origine d'une explosion, les installations électriques, mécaniques, hydrauliques et pneumatiques sont conformes aux dispositions du décret du 19 novembre 1996 modifié, relatif aux appareils et systèmes de protection destinés à être utilisés en atmosphère explosible.

Dans ces zones, les installations électriques, mécaniques, hydrauliques et pneumatiques sont réduites à ce qui est strictement nécessaire aux besoins de l'exploitation

ARTICLE 7.3.2 – Installations électriques

L'exploitant tient à la disposition de l'inspection des installations classées les éléments justifiant que ses installations électriques sont réalisées conformément aux règles en vigueur.

Les installations électriques sont entretenues en bon état et contrôlées après leur installation ou suite à modification. Elles sont contrôlées périodiquement et au minimum une fois par an, par une personne compétente, conformément aux dispositions de la section 5 du chapitre VI du titre II de livre II de la quatrième partie du code du travail relatives à la vérification des installations électriques.

Les dispositions ci-dessus s'appliquent sans préjudice des dispositions du code du travail

Les équipements métalliques sont mis à la terre conformément aux règlements et aux normes applicables.

Dans les locaux du site, à proximité d'au moins la moitié des issues est installé un interrupteur central, bien signalé, permettant de couper l'alimentation électrique.

ARTICLE 7.3.3 – Ventilation des locaux

Sans préjudice des dispositions du code du travail, les locaux sont convenablement ventilés pour prévenir la formation d'atmosphère explosive ou toxique. Le débouché à l'atmosphère de la ventilation est placé aussi loin que possible des immeubles habités ou occupés par des tiers et des bouches d'aspiration d'air extérieur, et à une hauteur suffisante compte tenu de la hauteur des bâtiments environnants afin de favoriser la dispersion des gaz rejetés et au minimum à 1 mètre au-dessus du faîtage.

La forme du conduit d'évacuation, notamment dans la partie la plus proche du débouché à l'atmosphère, est conçue de manière à favoriser au maximum l'ascension et la dispersion des polluants dans l'atmosphère (par exemple l'utilisation de chapeaux est interdite).

ARTICLE 7.3.4 – Mise à la terre des équipements

Les équipements métalliques (réservoirs, cuves, canalisations) doivent être mis à la terre conformément aux règlements et aux normes applicables, compte tenu notamment de la nature inflammable ou explosive des produits.

Toutes les parties métalliques susceptibles d'être à l'origine d'énergie électrostatique dans les locaux et les zones où sont manipulés ou stockés des produits inflammables ou explosifs doivent être reliées à la terre.

Ces mises à la terre doivent être réalisées selon les règles de l'art et être distinctes de celles des éventuels paratonnerres. Une attention particulière doit être portée sur la continuité d'écoulement des charges électriques sur ces mises à la terre. La valeur de résistance de terre est conforme aux normes en vigueur.

Les mises à la terre et toutes les barrières de sécurité permettant de traiter le risque lié à l'électricité statique doivent être correctement entretenues, maintenues et faire l'objet d'une vérification au moins annuelle par une personne ou un organisme compétent.

ARTICLE 7.3.5 – Éclairage artificiel et chauffage des locaux

Les matériaux utilisés pour l'éclairage naturel ne produisent pas, lors d'un incendie, de gouttes enflammées.

Le chauffage de l'installation et de ses annexes ne peut être réalisé que par eau chaude, vapeur produite par un générateur thermique ou autre système présentant un degré de sécurité équivalent.

ARTICLE 7.3.6 – Arrêts d'urgence

Les installations disposent d'arrêts d'urgence et/ou de moyens d'isolement permettant de mettre en sécurité tout ou partie de celles-ci. Ces dispositifs sont susceptibles d'être activés depuis la salle de commande, localement ou en automatique à travers les sécurités de procédé. Des procédures ou consignes en définissent les conditions d'utilisation.

Ces dispositifs d'urgence doivent être repérés, identifiés clairement et accessibles en toute circonstance.

ARTICLE 7.3.7 – Équipements importants pour la sécurité des installations

L'exploitant établit et tient à la disposition de l'inspection des installations classées la liste des équipements importants pour la sécurité et la sûreté de son installation.

Les procédures de contrôle, d'essais et de maintenance de ces systèmes ainsi que la conduite à tenir dans l'éventualité de leur indisponibilité, sont établies par consignes écrites.

La liste de ces équipements ainsi que les procédures susvisées sont révisées chaque année au regard du retour d'expérience accumulé sur ces systèmes (étude du comportement et de la fiabilité de ces matériels dans le temps au regard des résultats d'essais périodiques et des actes de maintenance...).

Les systèmes de détection, de protection, de sécurité et de conduite intéressant la sécurité des installations, font l'objet d'une surveillance et d'opérations d'entretien de façon à fournir des indications fiables, pour détecter les évolutions des paramètres importants à l'égard de ces préoccupations.

Les dépassements des points de consigne des paramètres importants pour la sécurité doivent déclencher des alarmes en salle de contrôle ainsi que les actions automatiques ou manuelles de protection ou de mise en sécurité appropriées aux risques encourus.

Les procédures importantes pour la sécurité sont régulièrement testées et vérifiées.

ARTICLE 7.3.8 – Conditions de stockage

§1- Règles de stockage :

Les conditions de stockage et équipements des zones doivent respecter les conditions prévues à l'article 1.2.3 du présent arrêté ainsi que les dispositions suivantes :

a- le stockage de cuves de liquides inflammables (LI) au nord du site, situé en zone 1 définie à l'article 1.2.3 du présent arrêté, doit être équipé des éléments coupe-feu suivants :

- un mur coupe-feu REI 6h de 2,5 m de hauteur sur la face Nord,
- un mur coupe-feu REI 6h de 2,8 m de hauteur sur la face Est,
- un mur coupe-feu REI 6h de 2,8 m de hauteur sur la face Sud.

A noter que la hauteur de mur s'entend par rapport à la côte de remplissage maximale de la rétention soit 1m.

b- le stockage de cuves de LI au centre du site, en zone 2 définie à l'article 1.2.3 du présent arrêté, doit être équipé des éléments coupe-feu suivants :

- un mur coupe-feu REI 6h de 1,8m de hauteur sur la face nord,
- 2 murs coupe-feu REI 6h de 3,3m de hauteur sur la face est et ouest,
- un mur coupe-feu REI 6h de 0,65m de hauteur sur la face sud.

A noter que la hauteur de mur s'étend par rapport à la base des cuves.

Par ailleurs, aucun stockage de charbon ne doit être présent dans les box adjacents à la rétention de LI, ni aucun stockage à moins de 7 m au nord et au sud de la rétention de LI.

c- les stockages de charbon au centre du site, situés en zone 3 définie à l'article 1.2.3 du présent arrêté, représentent un poids maximum de 750 tonnes de charbon, répartis en 2 zones de la manière suivante :

- zone de box de stockage en vrac de part et d'autres de la zone 2, séparés les uns des autres par des blocs béton pleins d'une hauteur de 2,3 m correspondant à la hauteur de stockage maximale et comprenant :
 - 3 box sur une longueur totale de 13,5 m et profondeur 14 m côte ouest des cuves de LI centrales,
 - 12 box sur une longueur totale de 59 m et profondeur 14 m coté est des cuves de LI centrales,
 - 2 box de sur une longueur totale de 5m et profondeur 6m.

De plus, ces box de stockages respectent les conditions suivantes :

- Un box vide, de largeur minimale de 5 m, doit être maintenu entre le charbon et le stockage de LI,
- Une bande libre de tout stockage de 6 m doit être respectée au nord et au sud de ces box.
- Aucun stockage de charbon ne peut être réalisé à moins de 5 m des limites du périmètre autorisé.
- zone de stockage central de sac de charbon de 25 et 50kg sur palette au centre du site respectant les conditions suivantes :
 - dimensions maximales : Longueur = 40m, largeur = 22m et hauteur = 3,60m ;
 - implantation de la zone de stockage :
 - distance minimale avec le bâtiment au Sud : 9m
 - distance minimale avec le stockage bois à l'Est : 15m
 - distance minimale avec le stockage charbon au Nord : 10m

d- Le stockage de bouteilles de gaz butane et propane sur racks situé en zone 4 définie à l'article 1.2.3 du présent arrêté respecte les conditions suivantes :

Le stockage se fait sur 2 allées de longueur : 23 m, largeur : 4,5 m et hauteur : 3 m.

Ce stockage se situe dans la partie sud-ouest pour une quantité inférieure à 30 tonnes.

Le stockage est organisé afin de séparer les bouteilles pleines et les bouteilles vides.

Les distances d'éloignement réglementaires entre les limites de propriété (15 m) et les autres stockages de matières combustibles (10 m) sont respectées (Cf art 2.1 de l'arrêté du 23/08/05 relatif aux prescriptions générales applicables aux ICPE soumises à déclaration sous la rubrique n° 4718 de la nomenclature des installations classées).

e- le stockage de bois, situé en zone 5 définie à l'article 1.2.3 du présent arrêté, doit respecter les conditions suivantes :

- volume global stocké de 374 m³ pour le bois de chauffage et le bois cassé,
- les palettes de stères de bois sont stockées sur 2 niveaux, soit 2,6m et le bois cassé stocké sur 1 niveau soit 1,8m,
- dimensions maximales de la zone de stockage : Longueur= 17 m, largeur = 12 m et hauteur = 2,6m
- implantation de la zone de stockage :
 - distance minimale avec le stockage charbon au nord (2 petits box en retour): 10m
 - distance minimale avec la limite de propriété à l'Est : 8m
 - distance minimale avec le stockage de charbon sur palette à l'Ouest (source 3c) : 15m

Ce stockage doit être équipé sur toute sa longueur à l'est d'un écran en matériaux incombustibles d'une hauteur minimum de 2,5 m conformément au dossier de demande d'autorisation.

f- le stockage de pellets d'un volume maximum de 600 m³, situé en zone 5 définie à l'article 1.2.3 du présent arrêté, doit respecter les conditions suivantes :

- dimensions maximales de la zone de stockage : Longueur = 20 m, Largeur = 16 m et hauteur = 3,4 m ;
- implantation de la zone de stockage :
 - distance minimale avec la limite de propriété à l'est : 10m
 - distance minimale avec la limite de propriété au sud : 25m

Ce stockage doit être équipé sur toute sa longueur à l'est d'un écran en matériaux incombustibles d'une hauteur minimum de 2,5 m conformément au dossier de demande d'autorisation.

g- Le stockage de palettes vides est situé en bordure est du bâtiment principal. Il représente un volume maximal de 18 m³.

L'exploitant transmet à l'inspection, dans les 6 mois suivant la notification du présent arrêté, les attestations de conformité des équipements de sécurité définis ci-dessus, notamment les attestations des murs coupe-feu.

§2- Plan des stockages et état des stocks

L'exploitant s'assure du respect des dispositions du §1 du présent article et tient à disposition de l'inspection des installations classées les éléments le justifiant.

Un affichage au niveau des stockages précise la catégorie de produits pouvant y être stockés, ainsi que la hauteur maximale de stockage.

L'exploitant établit et tient à jour, un plan général des stockages conformément aux dispositions du §1, ainsi que l'état des stocks prévu à l'article 46 de l'arrêté ministériel du 4 octobre 2010 et fait mention de la nature des produits stockés et de la rubrique ICPE visées.

CHAPITRE 7.4 DISPOSITIF DE RÉTENTION DES POLLUTIONS ACCIDENTELLES

ARTICLE 7.4.1 – Rétentions

Article 7.4.1.1 Volume

Tout stockage d'un liquide susceptible de créer une pollution des eaux ou des sols est associé à une capacité de rétention dont le volume est au moins égal à la plus grande des deux valeurs suivantes :

- 100 % de la capacité du plus grand réservoir ;
- 50 % de la capacité globale des réservoirs associés.

Cette disposition n'est pas applicable aux bassins de traitement des eaux résiduaires.

Pour les stockages de récipients mobiles de capacité unitaire inférieure ou égale à 250 litres, la capacité de rétention est au moins égale à :

- dans le cas de liquides inflammables, 50 % de la capacité totale des fûts ;
- dans les autres cas, 20 % de la capacité totale des fûts,
- dans tous les cas, 800 L minimum ou égale à la capacité totale lorsque celle-ci est inférieure à 800 L.

Article 7.4.1.2 Conception

La capacité de rétention est étanche aux produits qu'elle pourrait contenir. L'étanchéité de la rétention ne doit pas être compromise par les produits pouvant être recueillis, par un éventuel incendie ou par les éventuelles agressions physiques liées à l'exploitation courante. En particulier, elle résiste à la pression statique du produit éventuellement répandu et à l'action physico-chimique des produits pouvant être recueillis. Il en est de même pour son dispositif d'obturation qui est maintenu fermé.

L'étanchéité du (ou des) réservoir(s) associé(s) est conçue pour pouvoir être contrôlée à tout moment, sauf impossibilité technique justifiée par l'exploitant.

Le stockage des liquides inflammables, toxiques, corrosifs ou dangereux pour l'environnement, n'est autorisé sous le niveau du sol que dans des réservoirs en fosse maçonnée ou assimilés.

Article 7.4.1.3 Gestion

Les rétentions font l'objet d'un examen visuel approfondi au moins annuellement et d'une maintenance appropriée.

Les rétentions doivent être maintenues propres et disponibles. En particulier, les rétentions des stockages à l'air libre sont vidées dès que possible des eaux pluviales s'y versant.

Une consigne écrite doit préciser les vérifications à effectuer, en particulier pour s'assurer périodiquement de l'étanchéité des dispositifs de rétention, préalablement à toute remise en service après arrêt d'exploitation, et plus généralement aussi souvent que le justifieront les conditions d'exploitation.

Les vérifications, les opérations d'entretien et de vidange des rétentions doivent être notées sur un registre spécial tenu à la disposition de l'inspection des installations classées.

ARTICLE 7.4.2 – Dispositif de confinement

Toutes mesures sont prises pour recueillir l'ensemble des eaux et écoulements susceptibles d'être pollués lors d'un sinistre, y compris les eaux utilisées lors d'un incendie, afin que celles-ci soient récupérées ou traitées afin de prévenir toute pollution des sols, des égouts, des cours d'eau ou du milieu naturel. Ce confinement peut être réalisé par des dispositifs internes ou externes à l'installation. Les dispositifs internes sont interdits lorsque des matières dangereuses sont stockées.

En cas de dispositif de confinement externe à l'installation, les matières canalisées sont collectées, de manière gravitaire ou grâce à des systèmes de relevage autonomes, puis convergent vers cette capacité spécifique. En cas de recours à des systèmes de relevage autonomes, l'exploitant est en mesure de justifier à tout instant d'un entretien et d'une maintenance rigoureux de ces dispositifs. Des tests réguliers sont par ailleurs menés sur ces équipements.

En cas de confinement interne, les orifices d'écoulement sont en position fermée par défaut. En cas de confinement externe, les orifices d'écoulement issus de ces dispositifs sont munis d'un dispositif automatique d'obturation pour assurer ce confinement lorsque des eaux susceptibles d'être pollués y sont portées. Tout moyen est mis en place pour éviter la propagation de l'incendie par ces écoulements.

Les systèmes de relevage autonomes ont une efficacité démontrée en cas d'accident.

Les différents organes de contrôle nécessaires à la mise en service du dispositif de confinement peuvent être actionnés en toute circonstance, localement ou à partir d'une salle de contrôle.

Le volume nécessaire à ce confinement est déterminé en faisant la somme :

- de volume d'eau d'extinction nécessaire à la lutte contre l'incendie d'une part ;
- du volume de produit libéré lors d'un accident ou d'un incendie ;
- du volume d'eau lié aux intempéries à raison de 10 litres par mètre carré de surface de drainage vers l'ouvrage de confinement lorsque le confinement est externe

L'exploitant s'assure de la disponibilité constante du volume de confinement minimal nécessaire de 895 m³.

Les eaux d'extinction collectées sont éliminées vers les filières de traitement des déchets appropriées.

ARTICLE 7.4.3 – Autres dispositions

Les réservoirs ou récipients contenant des produits incompatibles ne sont pas associés à une même rétention. La définition des emplacements de stockage et la répartition des différents produits sont réalisées à partir des fiches de données sécurité. Ces emplacements sont clairement matérialisés et signalisés.

Les aires de chargement et de déchargement routier et ferroviaire sont étanches et reliées à des rétentions dimensionnées selon les règles reprises à l'article 7.4.1.1.

Le stockage et la manipulation des produits dangereux ou polluants, solides ou liquides ou liquéfiés dont la température d'ébullition à pression atmosphérique est supérieure à 0°C, sont effectués sur des aires étanches et aménagées pour la récupération des fuites éventuelles.

Les stockages des déchets susceptibles de contenir des produits polluants sont réalisés sur des aires étanches et aménagées pour la récupération des eaux de ruissellement.

Le sol des aires et des locaux de stockage ou de manipulation des matières dangereuses pour l'homme ou susceptibles de créer une pollution de l'eau ou du sol est étanche, incombustible et équipé de façon à pouvoir recueillir les eaux de lavage et les matières répandues accidentellement.

Les produits récupérés en cas d'accident ne peuvent être rejetés que dans des conditions conformes au présent arrêté ou sont éliminés comme les déchets.

ARTICLE 7.4.4 – Conséquences des pollutions accidentelles

En cas de pollution accidentelle provoquée par l'établissement, l'exploitant doit être en mesure de fournir dans les délais les plus brefs, tous les renseignements connus dont il dispose permettant de déterminer les mesures de sauvegarde à prendre pour ce qui concerne les personnes, la faune, la flore, les ouvrages exposés à cette pollution, en particulier :

- 1 - la toxicité et les effets des produits rejetés,
- 2 - leur évolution et leurs conditions de dispersion dans le milieu naturel,
- 3 - la définition des zones risquant d'être atteintes par des concentrations en polluants susceptibles d'entraîner des conséquences sur le milieu naturel ou les diverses utilisations des eaux,
- 4 - les méthodes de destruction des polluants à mettre en œuvre,
- 5 - les moyens curatifs pouvant être utilisés pour traiter les personnes, la faune ou la flore exposées à cette pollution,
- 6 - les méthodes d'analyses ou d'identification et organismes compétents pour réaliser ces analyses.

CHAPITRE 7.5 DISPOSITIONS D'EXPLOITATION

ARTICLE 7.5.1 – Surveillance de l'installation

Article 7.5.1.1 Dispositions générales

L'exploitation des différentes installations doit se faire sous la surveillance de personnes nommément désignées par l'exploitant et ayant une connaissance de la conduite des installations, des dangers et inconvénients que son exploitation induit, des produits fabriqués, utilisés ou stockés dans les installations, et des dispositions à mettre en œuvre en cas d'incident.

Les personnes étrangères à l'établissement n'ont pas l'accès libre aux installations.

Article 7.5.1.2 Télésurveillance

En dehors des heures d'exploitation du site, une surveillance des installations par télésurveillance est mise en place afin de transmettre l'alerte en cas de sinistre. Si cette alerte est transmise directement aux services d'incendie et de secours, l'exploitant définit les mesures permettant l'accès et l'intervention des moyens publics dans les meilleures conditions possibles.

Les conditions de la télésurveillance sont définies par consigne.

ARTICLE 7.5.2 – Travaux

Dans les parties de l'installation recensées à l'article 7.1.1 et notamment celles recensées locaux à risque, les travaux de réparation ou d'aménagement ne peuvent être effectués qu'après délivrance d'un « permis d'intervention » (pour une intervention sans flamme et sans source de chaleur) et éventuellement d'un « permis de feu » (pour une intervention avec source de chaleur ou flamme) et en respectant une consigne particulière. Ces permis sont délivrés après analyse des risques liés aux travaux et définition des mesures appropriées.

Le « permis d'intervention » et éventuellement le « permis de feu » et la consigne particulière sont établis et visés par l'exploitant ou par une personne qu'il aura nommément désignée. Lorsque les travaux sont effectués par une entreprise extérieure, le « permis d'intervention » et éventuellement le « permis de feu » et la consigne particulière relative à la sécurité de l'installation, sont signés par l'exploitant et l'entreprise extérieure ou les personnes qu'ils auront nommément désignées.

Les travaux autorisés par l'exploitant sont réalisés en présence de détecteurs mobiles d'atmosphère explosive selon le résultat de l'analyse des risques réalisée par l'exploitant.

Dans le cas de travaux par point chaud, les mesures minimales suivantes sont prises :

- nettoyage de la zone de travail avant le début des travaux ;
- contrôle de la zone d'opération lors du repli de chantier ;
- puis un contrôle ultérieur après la cessation des travaux permettant de vérifier l'absence de feu couvant.

ARTICLE 7.5.3 – Consignes d'exploitation

Article 7.5.3.1 Prévention des risques d'incendie et d'explosion

Toutes dispositions sont prises pour prévenir les risques d'incendie et d'explosion.

Il est interdit :

- de fumer dans l'établissement (sauf aux endroits spécifiques à cet effet séparés des zones de production et dans le respect des réglementations particulières) ;
- d'apporter des feux nus ou une source d'ignition sous une forme quelconque dans les zones de dangers présentant des risques d'incendie ou d'explosion sauf pour les interventions ayant fait l'objet d'un permis d'intervention spécifique ;
- de manipuler des liquides inflammables si les récipients ne sont pas hermétiquement clos ;
- d'apporter toute source potentielle d'inflammation dans les zones ATEX (à ce titre, une attention particulière sera portée sur les matériels de communication – notamment les téléphones portables – introduits dans l'enceinte de l'établissement).

Cette interdiction est affichée en caractères apparents.

Article 7.5.3.2 Consignes générales

Sans préjudice des dispositions du code du travail, des consignes précisant les modalités d'application des dispositions du présent arrêté doivent être établies, tenues à jour et portées à la connaissance du personnel, y compris du personnel des entreprises extérieures amenées à travailler sur le site.

Ces consignes indiquent notamment :

- les règles concernant l'interdiction de fumer ;
- l'interdiction d'apporter du feu sous une forme quelconque sans autorisation, telle que prévue à l'article 7.5.3.1 du présent arrêté ;
- l'interdiction de tout brûlage à l'air libre ;
- l'obligation du "permis d'intervention" pour les parties concernées de l'installation ;
- les contrôles à effectuer, en marche normale et à la suite d'un arrêt pour travaux de modification ou d'entretien de façon à permettre en toutes circonstances le respect des dispositions du présent arrêté ;

- les conditions de conservation et de stockage des produits, notamment les précautions à prendre pour l'emploi et le stockage de produits incompatibles ;
- les procédures d'arrêt d'urgence et de mise en sécurité de l'installation (électricité, réseaux de fluides) ;
- les mesures à prendre en cas de fuite sur un réservoir, un récipient mobile, une citerne ou une tuyauterie contenant des substances dangereuses ;
- les dispositions générales concernant l'entretien et la vérification des moyens d'incendie et de secours ;
- les modalités de mise en œuvre des dispositifs d'isolement du réseau de collecte prévues à l'article 7.4.1 ;
- l'organisation de l'établissement en cas de sinistre ;
- les moyens d'extinction à utiliser en cas d'incendie ;
- la procédure d'alerte avec notamment les numéros de téléphone du responsable d'intervention de l'établissement, des services d'incendie et de secours ;
- l'obligation d'informer l'inspection des installations classées en cas d'accident.

Les consignes de sécurité font l'objet d'une diffusion sous forme adaptée à l'ensemble du personnel à qui elles sont commentées et rappelées en tant que de besoin.

Les diverses interdictions (notamment interdiction de fumer) sont affichées de manière très visible en indiquant qu'il s'agit d'une interdiction imposée par arrêté préfectoral, ainsi que les plans de sécurité incendie et d'évacuation, conformes à la réglementation en vigueur.

Article 7.5.3.3 Consignes d'exploitation

Les opérations comportant des manipulations dangereuses et la conduite des installations (phase de chargement et déchargement des camions-citernes, remplissage des cuves, entretien...) font l'objet de procédures et instructions d'exploitation écrites et contrôlées.

Les consignes ou modes opératoires définissent notamment :

- les conditions de conservation, stockage et emploi des produits ;
- les modalités de remplissage des citernes et des camions ;
- la fréquence de vérification des dispositifs de sécurité, le détail et les modalités des vérifications à effectuer en marche normale, dans les périodes transitoires, lors d'opérations exceptionnelles, à la suite d'un arrêt, après des travaux de modifications ou d'entretien de façon à vérifier que l'installation reste conforme aux dispositions du présent arrêté et que le procédé est maintenu dans les limites de sûreté définies par l'exploitant ou dans les modes opératoires
- les instructions de maintenance et de nettoyage.

CHAPITRE 7.6 MOYENS D'INTERVENTION EN CAS D'ACCIDENT ET ORGANISATION DES SECOURS

ARTICLE 7.6.1 – Intervention des services de secours

Article 7.6.1.1 Accessibilité

L'accès au site est conçu pour pouvoir être ouvert immédiatement sur demande des services publics d'incendie et de secours ou directement par ces derniers. Les dispositifs permettant de condamner l'accès à ces voies sont amovibles et manœuvrables par les sapeurs pompiers soit par un dispositif facilement destructible par les moyens dont dispose le SDIS (type coupe boulon) soit par une clé polycoise.

Les deux entrées de l'établissement doivent être maintenues libres en toutes circonstances et accessibles aux services d'intervention extérieurs à l'établissement.

Les portails d'accès au site en dehors des heures de fonctionnement doivent pouvoir être commandés à distance ou être ouvrables dans les 5 minutes après l'alerte des secours ou déverrouillables par une clef polycoise en dotation au SDIS Nord.

Au sens du présent arrêté, on entend par « accès à l'installation » une ouverture reliant la voie de desserte ou publique et l'intérieur du site suffisamment dimensionnée pour permettre l'entrée des engins de secours et leur mise en œuvre.

Les véhicules dont la présence est liée à l'exploitation de l'installation stationnent sans occasionner de gêne pour l'accessibilité des engins des services de secours depuis les voies de circulation externes à l'installation, même en dehors des heures d'exploitation et d'ouverture de l'installation.

Article 7.6.1.2 Accessibilité des engins à proximité des installations

Une voie « engins » au moins est maintenue dégagée pour la circulation sur le périmètre de chaque installation et est positionnée de façon à ne pouvoir être obstruée par l'effondrement de tout ou partie de cette installation.

Cette voie « engins » respecte les caractéristiques suivantes :

- la largeur utile est au minimum de 3 mètres, la hauteur libre au minimum de 3,5 mètres, et la pente inférieure à 15% ;
- dans les virages de rayon intérieur inférieur à 50 mètres, un rayon intérieur R minimal de 13 mètres est maintenu et une sur-largeur de $S = 15/R$ mètres est ajoutée ;
- la voie résiste à la force portante calculée pour un véhicule de 160 kN avec un maximum de 90kN par essieu ceux-ci étant distants de 3,6 mètres au maximum ;
- chaque point du périmètre de l'installation est à une distance maximale de 60 mètres de cette voie ;
- aucun obstacle n'est disposé entre les accès à l'installation et la voie engin.

En cas d'impossibilité de mise en place d'une voie engin permettant la circulation sur l'intégralité du périmètre de l'installation et si tout ou partie de la voie est en impasse, les 40 derniers mètres de la partie de la voie en impasse sont d'une largeur utile minimale de 7 mètres et une aire de retournement de 20 mètres de diamètre est prévue à son extrémité.

L'exploitant fournit, à la demande du SDIS, les éléments nécessaires à la mise à jour du plan d'établissement répertorié.

Article 7.6.1.3 Déplacement des engins de secours à l'intérieur du site

Pour permettre le croisement des engins de secours, tout tronçon de voie « engins » de plus de 100 mètres linéaires dispose d'au moins deux aires dites de croisement, judicieusement positionnées, dont les caractéristiques sont :

- largeur utile minimale de 3 mètres en plus de la voie engin ;
- longueur minimale de 10 mètres ;
- présentant *a minima* les mêmes qualités de pente, de force portante et de hauteur libre que la voie « engins ».

ARTICLE 7.6.2 – Moyens de lutte contre l'incendie

L'installation est dotée de moyens de lutte contre l'incendie appropriés aux risques, notamment :

- d'un moyen permettant d'alerter les services d'incendie et de secours ;
- de plans des locaux facilitant l'intervention des services d'incendie et de secours avec une description des dangers pour chaque local, comme prévu à l'article 7.1.1 ;
- la disponibilité d'un volume de 360 m³ d'eau pendant deux heures, soit 180 m³/h. Si cette disponibilité des volumes d'eau incendie provient des deux poteaux incendie n°1495 et 1496, elle doit être vérifiée dans les six mois suivant la notification du présent arrêté, puis tous les trois ans.

La mesure du débit doit être réalisée en simultané sur les deux points suite à un essai réel. Le résultat de ces mesures est transmis à l'inspection des installations classées et au SDIS ;

- d'extincteurs répartis à l'intérieur de l'installation lorsqu'elle est couverte, sur les aires extérieures et dans les lieux présentant des risques spécifiques, à proximité des dégagements, bien visibles et facilement accessibles. Les agents d'extinction sont appropriés aux risques à combattre et compatibles avec les matières stockées.

Les moyens de lutte contre l'incendie sont capables de fonctionner efficacement quelle que soit la température de l'installation et notamment en période de gel. L'exploitant s'assure de la vérification périodique et de la maintenance des matériels de sécurité et de lutte contre l'incendie conformément aux référentiels en vigueur.

Article 7.6.2.1 Extincteurs

Des extincteurs de type et de capacité appropriés sont installés, à l'intérieur des installations, sur les aires extérieures et les lieux présentant un risque spécifique. Ils sont positionnés à proximité des dégagements, bien visibles et facilement accessibles. Ils sont conformes aux normes NF en ce qui concerne les classes de feu et les performances des agents extincteurs. Les agents d'extinction sont appropriés aux risques à combattre et compatibles avec les produits stockés.

Les extincteurs sont judicieusement répartis, repérés, fixés (pour les portatifs) numérotés, visibles et accessibles en toute circonstance. La distance à parcourir à partir de n'importe quel point pour atteindre un appareil n'excède pas 15 mètres.

Ils sont vérifiés régulièrement, et au minimum une fois par an, et maintenus en état de fonctionnement en permanence.

ARTICLE 7.6.3 – Vérification

L'ensemble des moyens de secours doit être régulièrement contrôlé, au moins une fois par an et entretenu pour garantir leur fonctionnement en toutes circonstances. Les dates et résultats des tests de défense incendie réalisés sont consignés dans un registre éventuellement informatisé qui est tenu à la disposition de l'inspection des installations classées.

ARTICLE 7.6.4 – Formation du personnel

Des séances de formation relatives à la connaissance des produits susceptibles d'être stockés et des moyens de lutte adéquats à mettre en œuvre en cas de sinistre (incendies, fuites accidentelles) et aux risques techniques de la manutention doivent faire l'objet de recyclages périodiques, un bilan annuel est établi.

Le personnel de l'exploitant chargé de la mise en œuvre des moyens de lutte contre l'incendie est apte à manœuvrer ces équipements et à faire face aux éventuelles situations dégradées.

Des exercices de lutte contre l'incendie (mise en œuvre du matériel, méthode d'intervention, organisation de la gestion de crise...) doivent être organisés une fois par an.

ARTICLE 7.6.5 – Protection individuelle

Sans préjudice des dispositions du code du travail, des matériels de protection individuelle, adaptés aux risques présentés par les diverses installations et permettant l'intervention en cas de sinistre ou l'évacuation des personnels jusqu'aux lieux de confinement, doivent être conservés à proximité des dépôts ou des ateliers d'utilisation.

Ces matériels et équipements doivent être entretenus, en bon état et vérifiés périodiquement et au moins une fois par an. Le personnel doit être formé et apte à leur emploi.

L'établissement dispose en permanence d'une réserve d'eau et de l'appareillage approprié (douches, douches oculaires...) permettant l'arrosage du personnel atteint par des projections de produits dangereux. Cet appareillage est judicieusement réparti notamment dans les zones définies par l'exploitant en fonction des risques encourus (notamment autour des zones où l'ammoniac est mis en œuvre).

ARTICLE 7.6.6 – Signalisation

La norme NF X 08 003 relative à l'emploi des couleurs et des signaux de sécurité est appliquée, conformément à l'arrêté du 4 août 1982 afin de signaler les emplacements :

- des moyens de secours ;
- des stockages présentant des risques ;
- des locaux à risques ;
- des boutons d'arrêts d'urgence ;
- ainsi que les diverses interdictions.

Les tuyauteries, accessoires et organes de coupure des différents circuits mettant en œuvre des produits dangereux sont repérés et connus du personnel.

CHAPITRE 7.7 SUIVI ET ENTRETIEN DES INSTALLATIONS

ARTICLE 7.7.1 – Vérification périodique et maintenance des équipements

L'ensemble des équipements tels que les appareils à pression, les soupapes, les canalisations, etc. est conçu et suivi conformément aux réglementations en vigueur.

L'exploitant assure ou fait effectuer la vérification périodique et la maintenance des matériels de sécurité et de lutte contre l'incendie mis en place (exutoires, systèmes de détection et d'extinction, portes coupe-feu, colonne sèche par exemple) ainsi que des éventuelles installations électriques et de chauffage, conformément aux référentiels en vigueur.

Les vérifications périodiques de ces matériels sont enregistrées sur un registre sur lequel sont également mentionnées les suites données à ces vérifications.

ARTICLE 7.7.2 – Prévention des risques liés au vieillissement de certains équipements

La liste des équipements suivis au titre de la section I « Dispositions relatives à la prévention des risques liés au vieillissement de certains équipements » de l'arrêté ministériel du 4 octobre 2010 et les plans d'inspection associés sont tenus à la disposition de l'inspection des installations classées.

ARTICLE 7.7.3 – Réservoirs et capacités de stockage de produits présentant un danger non soumis à une réglementation spécifique

L'exploitant identifie les réservoirs de stockages et les capacités non soumis aux dispositions de l'article 7.7.2 et présentant un danger potentiel pour lesquels il juge nécessaire d'établir un plan d'inspection.

La liste des équipements suivis et les plans d'inspection associés sont tenus à la disposition de l'inspection des installations classées.

Les capacités de stockage de produits présentant un danger sont étanches et doivent subir, avant la première mise en service ainsi qu'après réparation ou modification un test d'étanchéité sous la responsabilité de l'exploitant.

Les capacités de stockage sont contrôlées périodiquement suivant une méthode et une périodicité propre à chaque type de stockage. Les structures et les supportages des capacités doivent également être contrôlés.

Si les contrôles révèlent un suintement, une fissuration ou une corrosion, l'exploitant doit faire procéder aux réparations nécessaires avant remise en service.

ARTICLE 7.7.4 – Matériels et engins de manutention

Les matériels et engins de manutention sont entretenus selon les instructions du constructeur et conformément aux règlements en vigueur.

L'entretien et la réparation des engins mobiles sont effectués sur des zones étanches et situées à une distance supérieure à 10 m de toute matière combustible.

Les engins de manutention sont contrôlés au moins une fois par an si la fréquence des contrôles n'est pas fixée par une autre réglementation.

En dehors des heures d'exploitation, les chariots de manutention sont remisés soit dans un local spécifique, soit sur une aire matérialisée réservée à cet effet.

ARTICLE 7.7.5 – Tuyauteries

Les tuyauteries font l'objet d'un suivi adapté contre la corrosion.

Elles sont convenablement entretenues et font l'objet d'examen périodiques appropriés permettant de s'assurer de leur bon état.

Les différentes tuyauteries accessibles sont repérées conformément à des règles définies par l'exploitant, sans préjudice des exigences fixées par le code du travail.

Les supports de tuyauteries sont protégés contre tous risques d'agression involontaire (notamment heurt par véhicule). Ils doivent être convenablement entretenus et faire l'objet d'examen périodiques appropriés permettant de s'assurer de leur bon état.

CHAPITRE 7.8 PRÉVENTION DES RISQUES NATURELS

ARTICLE 7.8.1 – Protection contre la foudre

Les installations sur lesquelles une agression par la foudre peut être à l'origine d'événements susceptibles de porter gravement atteinte, directement ou indirectement à la sécurité des installations, à la sécurité des personnes ou à la qualité de l'environnement, sont protégées contre la foudre en application de l'arrêté ministériel du 4 octobre 2010.

ARTICLE 7.8.2 – Séismes

Les installations présentant un danger important pour les intérêts visés à l'article L. 511-1 du code de l'environnement sont protégées contre les effets sismiques conformément aux dispositions définies par l'arrêté ministériel du 4 octobre 2010.

TITRE 8 - SURVEILLANCE DES ÉMISSIONS ET DE LEURS EFFETS

CHAPITRE 8.1 PROGRAMME D'AUTO-SURVEILLANCE

ARTICLE 8.1.1 – Principe et objectifs du programme d'auto-surveillance

Afin de maîtriser les émissions de ses installations et de suivre leurs effets sur l'environnement, l'exploitant définit et met en œuvre sous sa responsabilité un programme de surveillance de ses émissions et de leurs effets dit programme d'auto surveillance. L'exploitant adapte et actualise la nature et la fréquence de cette surveillance pour tenir compte des évolutions de ses installations, de leurs performances par rapport aux obligations réglementaires, et de leurs effets sur l'environnement. L'exploitant décrit dans un document tenu à la disposition de l'inspection des installations classées les modalités de mesures et de mise en œuvre de son programme de surveillance, y compris les modalités de transmission à l'inspection des installations classées.

Les articles suivants définissent le contenu minimum de ce programme en termes de nature de mesure, de paramètres et de fréquence pour les différentes émissions et pour la surveillance des effets sur l'environnement, ainsi que de fréquence de transmission des données d'auto surveillance.

CHAPITRE 8.2 MODALITÉS D'EXERCICE ET CONTENU DE L'AUTO-SURVEILLANCE

ARTICLE 8.2.1 – Relevé des prélèvements d'eau

Les installations de prélèvement d'eaux de toutes origines sont munies d'un dispositif de mesure totalisateur. Ce dispositif est relevé journalièrement si le débit prélevé est susceptible de dépasser 100 m³/j, hebdomadairement si ce débit est inférieur. Ces résultats sont portés sur un registre éventuellement informatisé consultable par l'inspection.

ARTICLE 8.2.2 – Fréquences, et modalités de l'auto surveillance de la qualité des rejets aqueux

Les dispositions minimums suivantes sont mises en œuvre pour les rejets n°1 et 2 référencés à l'article 4.4.5 :

Paramètres	Code SANDRE	Type de suivi	Périodicité de la mesure	Fréquence de transmission
MES	1305	instantané	semestrielle	semestrielle
HCT	7009	instantané	semestrielle	semestrielle
DBO5	1313	instantané	semestrielle	semestrielle
DCO	1314	instantané	semestrielle	semestrielle
Métaux totaux	8095	instantané	semestrielle	semestrielle
T°		instantané	semestrielle	semestrielle
pH		instantané	semestrielle	semestrielle
Coloration		instantané	semestrielle	semestrielle

ARTICLE 8.2.3 – Suivi des déchets

L'exploitant tient à jour le registre des déchets prévu par l'arrêté du 29 février 2012 fixant le contenu des registres mentionnés aux articles R. 541-43 et R. 541-46 du code de l'environnement

Le registre peut être contenu dans un document papier ou informatique. Il est conservé pendant au moins trois ans et tenu à la disposition des autorités compétentes.

Article 8.2.3.1 Déclaration

L'exploitant déclare chaque année au ministre en charge des installations classées les déchets dangereux et non dangereux conformément à l'arrêté du 31 janvier 2008 modifié relatif au registre et à la déclaration annuelle des émissions polluantes et des déchets

ARTICLE 8.2.4 – Auto surveillance des niveaux sonores

Une mesure du niveau de bruit et de l'émergence est effectuée un an au maximum après la mise en service de l'installation puis tous les 3 ans. Les mesures sont effectuées selon la méthode définie en annexe de l'arrêté du 23 janvier 1997. Ces mesures sont effectuées par un organisme qualifié dans des conditions représentatives du fonctionnement de l'installation sur une durée d'une demi-heure au moins.

Une mesure des émissions sonores est effectuée aux frais de l'exploitant par un organisme qualifié, notamment à la demande du préfet, si l'installation fait l'objet de plaintes ou en cas de modification de l'installation susceptible d'impacter le niveau de bruit généré dans les zones à émergence réglementée.

CHAPITRE 8.3 SUIVI, INTERPRÉTATION ET DIFFUSION DES RÉSULTATS

ARTICLE 8.3.1 – Analyse et transmission des résultats de l'auto surveillance

Conformément à l'arrêté ministériel du 28 avril 2014 relatif à la transmission des données de surveillance des émissions des installations classées pour la protection de l'environnement, sauf impossibilité technique, les résultats de la surveillance des émissions réalisée conformément aux prescriptions édictées par les arrêtés pris en application des articles L. 512-3, L. 512-5, L. 512-7 et L. 512-10 du code de l'environnement sont transmis par voie électronique sur le site de télédéclaration du ministère en charge des installations classées prévu à cet effet. La télédéclaration est effectuée dans les délais prescrits dans lesdits arrêtés dès lors que lesdites prescriptions imposent une transmission de ces résultats à l'inspection des installations classées ou au préfet.

L'exploitant suit les résultats des mesures qu'il réalise notamment celles de son programme d'auto surveillance, les analyse et les interprète. Il prend le cas échéant les actions correctives appropriées lorsque des résultats font présager des risques ou inconvénients pour l'environnement ou d'écart par rapport au respect des valeurs réglementaires relatives aux émissions de ses installations ou de leurs effets sur l'environnement.

ARTICLE 8.3.2 – Analyse et transmission des résultats des mesures de niveaux sonores

Les résultats des mesures réalisées en application de l'article 8.2.4 sont transmis au préfet dans le mois qui suit leur réception avec les commentaires et propositions éventuelles d'amélioration.

TITRE 9 - DÉLAIS ET VOIES DE RECOURS – PUBLICITÉ - EXÉCUTION

ARTICLE 9.1.1 – Frais

Les frais inhérents à l'application des prescriptions du présent arrêté sont à la charge de l'exploitant.

ARTICLE 9.1.2

Le présent arrêté est délivré sans préjudice des dispositions du code du travail, notamment celles relatives à l'hygiène et la sécurité des travailleurs. Tous renseignements utiles sur l'application de ces règlements peuvent être obtenus auprès de l'inspecteur du travail.

ARTICLE 9.1.3 – Sanctions

Faute par l'exploitant de se conformer aux dispositions du présent arrêté, il pourra être fait application, indépendamment des sanctions pénales encourues, des sanctions administratives prévues par les dispositions du code de l'environnement.

ARTICLE 9.1.4 – Voies et délais de recours

Le présent arrêté peut faire l'objet d'un recours administratif dans un délai de deux mois à compter de sa notification :

- recours gracieux, adressé au préfet du Nord, préfet de la région Hauts-de-France – 12, rue Jean sans Peur – 59039 LILLE Cedex ;
- et/ou recours hiérarchique, adressé à la ministre de la transition écologique et de la cohésion des territoires – Grande Arche de La Défense – 92055 LA DEFENSE Cedex.

Le délai du recours administratif ne court qu'à compter du rejet des éventuels recours gracieux ou hiérarchiques.

En outre, cet arrêté peut être déféré devant le tribunal administratif de Lille conformément aux dispositions de l'article R. 181-50 du code de l'environnement :

1° par les pétitionnaires ou exploitants, dans un délai de deux mois à compter du jour où l'arrêté leur a été notifié, ou dans le délai de deux mois suivant le rejet d'un recours gracieux ou hiérarchique issu de la notification d'une décision expresse ou suivant la naissance d'une décision implicite née du silence gardé deux mois par l'administration ;

2° par les tiers intéressés en raison des inconvénients ou des dangers pour les intérêts mentionnés à l'article L. 181-3 du code de l'environnement, dans un délai de quatre mois à compter de :

- a) l'affichage en mairie ;
- b) la publication de la décision sur le site internet des services de l'État dans le Nord.

Le délai court à compter de la dernière formalité accomplie. Si l'affichage constitue cette dernière formalité, le délai court à compter du premier jour d'affichage de l'arrêté.

Le tribunal administratif peut être saisi par courrier à l'adresse 5 rue Geoffroy Saint-Hilaire, CS 62039, 59014 LILLE Cedex ou par l'application Télérecours citoyen accessible sur le site www.telerecours.fr.

ARTICLE 9.1.5 – Décision et notification

La secrétaire générale de la préfecture du Nord et le sous-préfet de VALENCIENNES sont chargés de l'exécution du présent arrêté qui sera notifié à l'exploitant et dont copie sera adressée :

- aux maires de SAINT-SAULVE, BRUAY-SUR-L'ESCAUT et VALENCIENNES ;
- au directeur régional de l'environnement, de l'aménagement et du logement chargé du service d'inspection des installations classées pour la protection de l'environnement
- au directeur départemental des territoires et de la mer ;
- au directeur de l'agence régionale de santé ;
- aux chefs de service consultés lors de l'instruction de la demande ou concernés par une ou plusieurs dispositions de l'arrêté ;

En vue de l'information des tiers :

- un exemplaire du présent arrêté sera déposé à la mairie de SAINT-SAULVE et pourra y être consulté ; un extrait de l'arrêté énumérant notamment les prescriptions auxquelles les installations sont soumises sera affiché dans cette même mairie pendant une durée minimum d'un mois ; procès-verbal de l'accomplissement de ces formalités sera dressé par les soins du maire ;
- l'arrêté sera publié sur le site internet des services de l'Etat dans le Nord (<http://nord.gouv.fr/icpe-industries-autorisations-2021>) pendant une durée minimale de quatre mois.

Fait à Lille, le **8 JUIN 2022**

Pour le préfet et par délégation,
la secrétaire générale adjointe



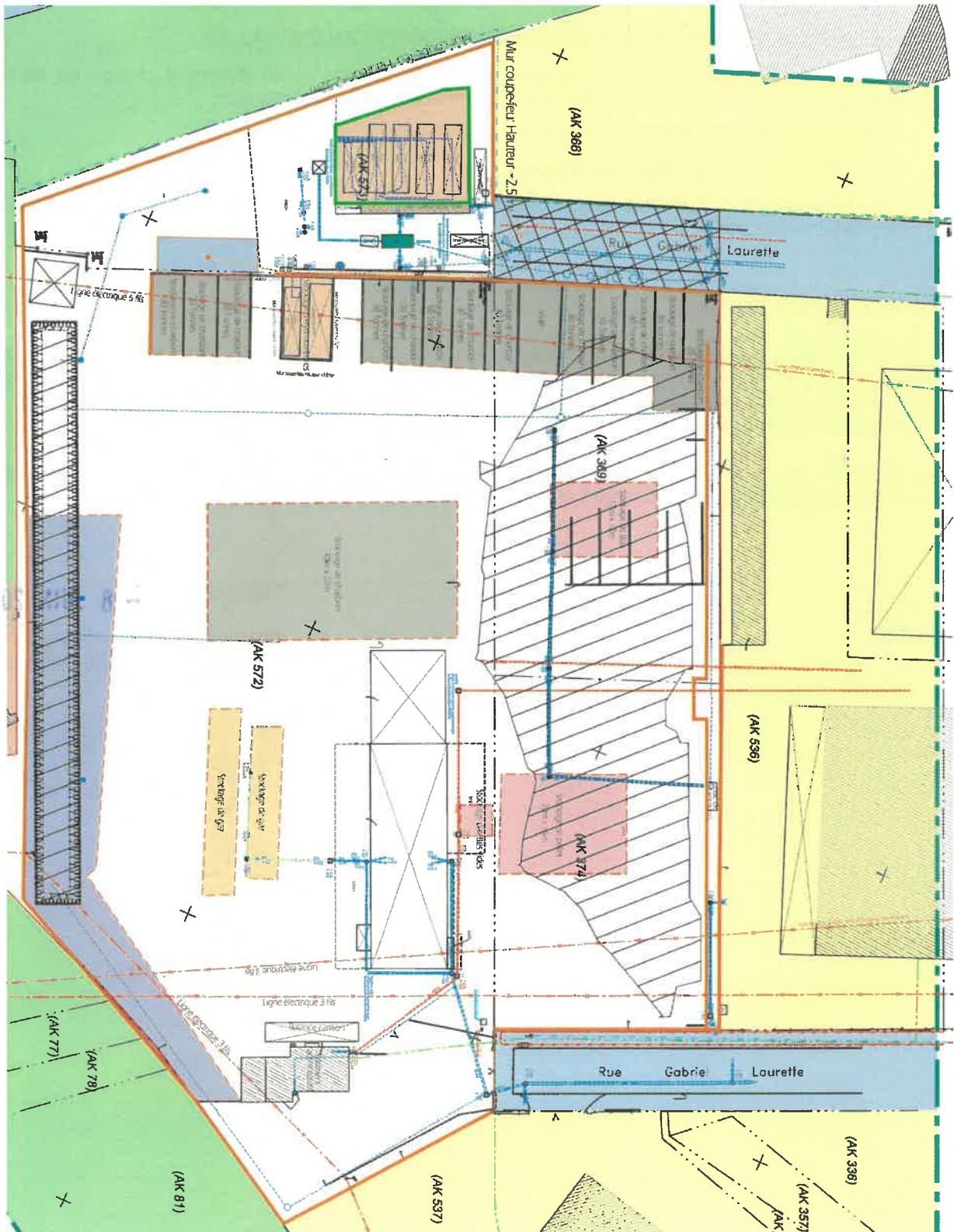
Amélie PUCCINELLI

P.J. :

Annexe 1 : Localisation des installations

Annexe 2 : Localisation des points de mesures acoustiques

ANNEXE 1 – LOCALISATION DES INSTALLATIONS

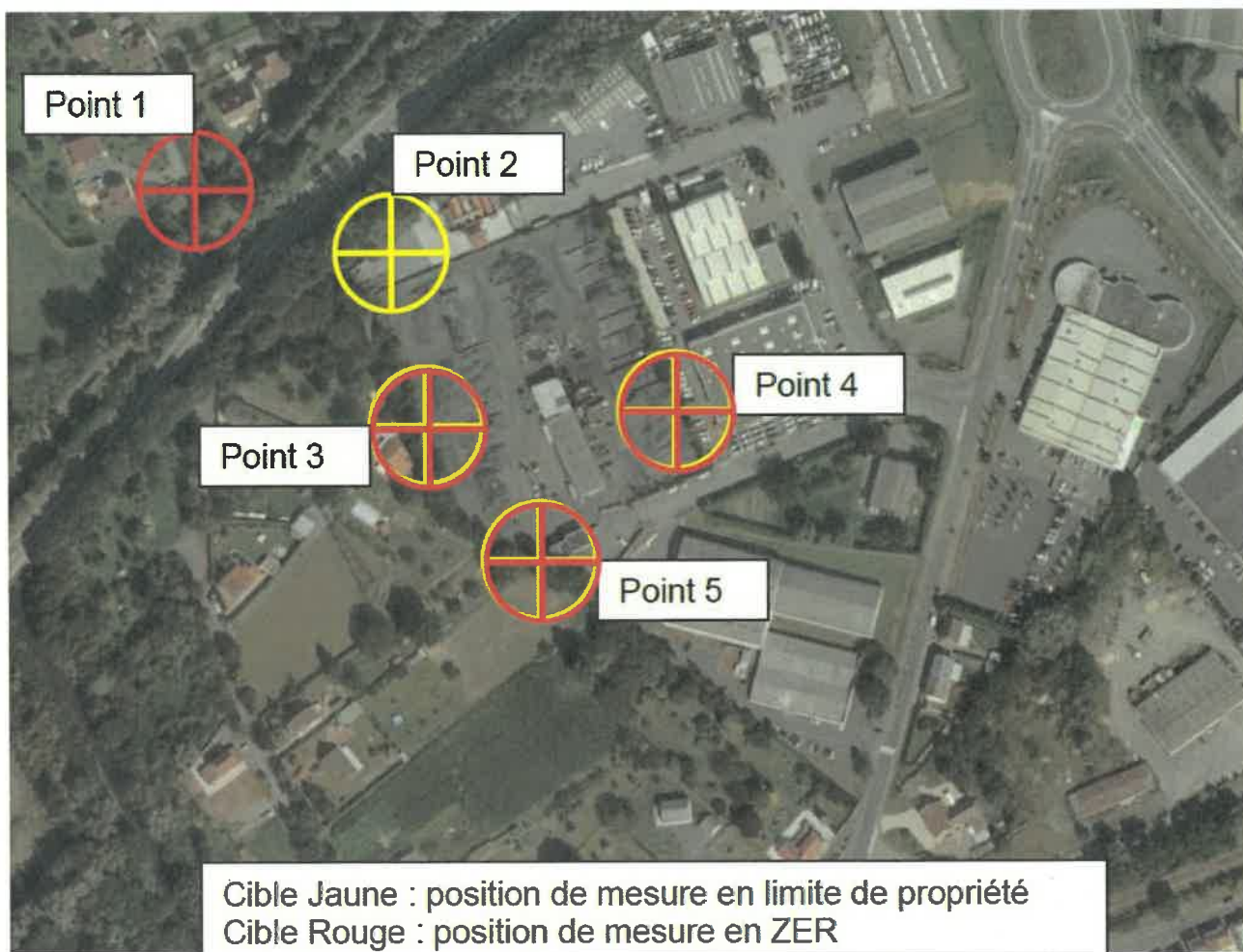


VU POUR ETRE ANNEXE
à mon acte en date du 8 JUIN 2022

La Secrétaire Générale Adjointe

Amélie PUCCINELLI

ANNEXE 2 – LOCALISATION DES POINTS DE MESURES ACOUSTIQUES



VU POUR ETRE ANNEXÉ
à mon acte en date du

8 JUIN 2022

La Secrétaire Générale Adjointe

Amélie Puccinelli
Amélie PUCCINELLI